



รายงานผลการดำเนินงานประจำปี
ประจำปีงบประมาณ พ.ศ. 2564

สถาบันวิจัยและพัฒนา
มหาวิทยาลัยราชภัฏสวนสุนันทา

คำนำ

รายงานผลการดำเนินงานประจำปี ประจำปีงบประมาณ พ.ศ.2564 สถาบันวิจัยและพัฒนา มหาวิทยาลัยราชภัฏสวนสุนันทา ฉบับนี้ จัดทำขึ้นเพื่อรายงานผลการดำเนินงานของสถาบันวิจัยและพัฒนาตามที่ได้รับจัดสรรงบประมาณจากมหาวิทยาลัยราชภัฏสวนสุนันทา และได้นำงบประมาณมาบริหารจัดการให้เกิดประสิทธิภาพ และเพื่อบรรลุตามวัตถุประสงค์ต่างๆ ที่ได้กำหนดไว้ โดยได้จัดทำแผนปฏิบัติการประจำปี ที่มีการกำหนดกิจกรรม/โครงการต่างๆ เพื่อเป็นการส่งเสริมสนับสนุนพันธกิจหลักด้านการวิจัยและบริการวิชาการของมหาวิทยาลัย รวมไปถึงการบริหารจัดการและการพัฒนาในมิติต่างๆ นั้น

ทั้งนี้ สถาบันวิจัยและพัฒนา มีความตระหนักถึงความสำคัญของแผนปฏิบัติการประจำปี ที่จะเป็นเครื่องมือสำคัญในการดำเนินงาน การบริหารจัดการ รวมทั้งเป็นแนวทางในการวางแผน ควบคุม ติดตาม และประเมินผลการปฏิบัติงานของสถาบันวิจัยและพัฒนา จึงได้จัดทำรายงานผลการดำเนินงานประจำปี ประจำปีงบประมาณ พ.ศ.2564

สถาบันวิจัยและพัฒนา

ตุลาคม 2564

สารบัญ

	หน้า
คำนำ	1
สารบัญ	2
ส่วนที่ 1 บทนำ	3
ส่วนที่ 2 ข้อมูลทั่วไป	7
ส่วนที่ 3 แนวทางการนำแผนสู่การปฏิบัติและการติดตามประเมินผล	10
ส่วนที่ 4 รายงานผลการใช้จ่ายงบประมาณ ประจำปีงบประมาณ พ.ศ. 2564	14
ส่วนที่ 5 รายงานผลการปฏิบัติราชการ ประจำปีงบประมาณ พ.ศ. 2564	17
ส่วนที่ 6 ปัญหา อุปสรรค และข้อเสนอแนะในการดำเนินงานประจำปีงบประมาณ พ.ศ.2564	22

ส่วนที่ 1 บทนำ

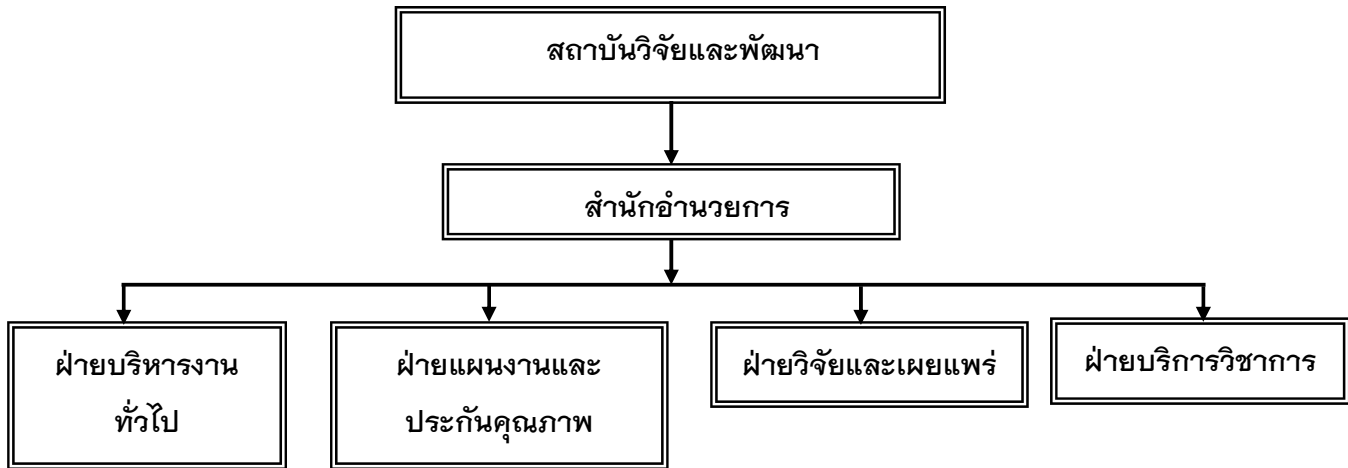
1.1 ประวัติความเป็นมาของหน่วยงาน

สถาบันวิจัยและพัฒนา มหาวิทยาลัยราชภัฏสวนสุนันทา เป็นหน่วยงานหนึ่งของมหาวิทยาลัย ที่พัฒนามาจากศูนย์วิจัยและบริการการศึกษาจัดตั้งขึ้นตามประกาศกระทรวงศึกษาธิการ เรื่องการแบ่งส่วนราชการ ในวิทยาลัยครูสวนสุนันทา ลงวันที่ 12 มีนาคม พ.ศ. 2530 ศูนย์วิจัยและบริการศึกษามีหน้าที่ดูแลรับผิดชอบเกี่ยวกับการวิจัยและบริการการศึกษาในสาขาวิชาต่างๆ ร่วมมือประสานงานวิจัยและบริการการศึกษาทั้งภายในและภายนอกวิทยาลัย เผยแพร่และส่งเสริมการวิจัย จัดฝึกอบรมบุคลากรในสาขา วิชาการต่างๆ โดยประสานงานและให้บริการ การดำเนินงานของศูนย์วิจัยในระยะ เริ่มแรกจะมุ่งเน้นไปที่การบริการการศึกษา ด้วยรูปแบบของการจัดฝึกอบรมเป็นส่วนใหญ่และอาจารย์จะมีการทำวิจัย น้อยมาก ต่อมาเมื่อวิทยาลัยครูขยายการสอนถึงระดับปริญญาตรีและได้กำหนดเป็นภารกิจ ด้านการวิจัยไว้อย่างชัดเจนในพระราชบัญญัติวิทยาลัยครู พุทธศักราช 2527 รวมทั้งมีการกำหนดนโยบายและแผนงานที่เกี่ยวข้องกับงานวิจัยขึ้น การดำเนินงานวิจัยจึงได้พัฒนาขึ้นตามลำดับจนกระทั่งสถาปนาเป็นสถาบันราชภัฏตามพระราชบัญญัติสถาบันราชภัฏ พ.ศ. 2538 และได้กำหนดสำนักวิจัยตามส่วนราชการตามมาตรา 10(4) ให้มีฐานะเทียบเท่าคณะ อาจแบ่งเป็นสำนักงาน เลขานุการ ฝ่าย หรือ ส่วนราชการที่เรียกชื่ออย่างอื่นที่มีฐานะเทียบเท่าฝ่าย สำนักวิจัยและบริการวิชาการ

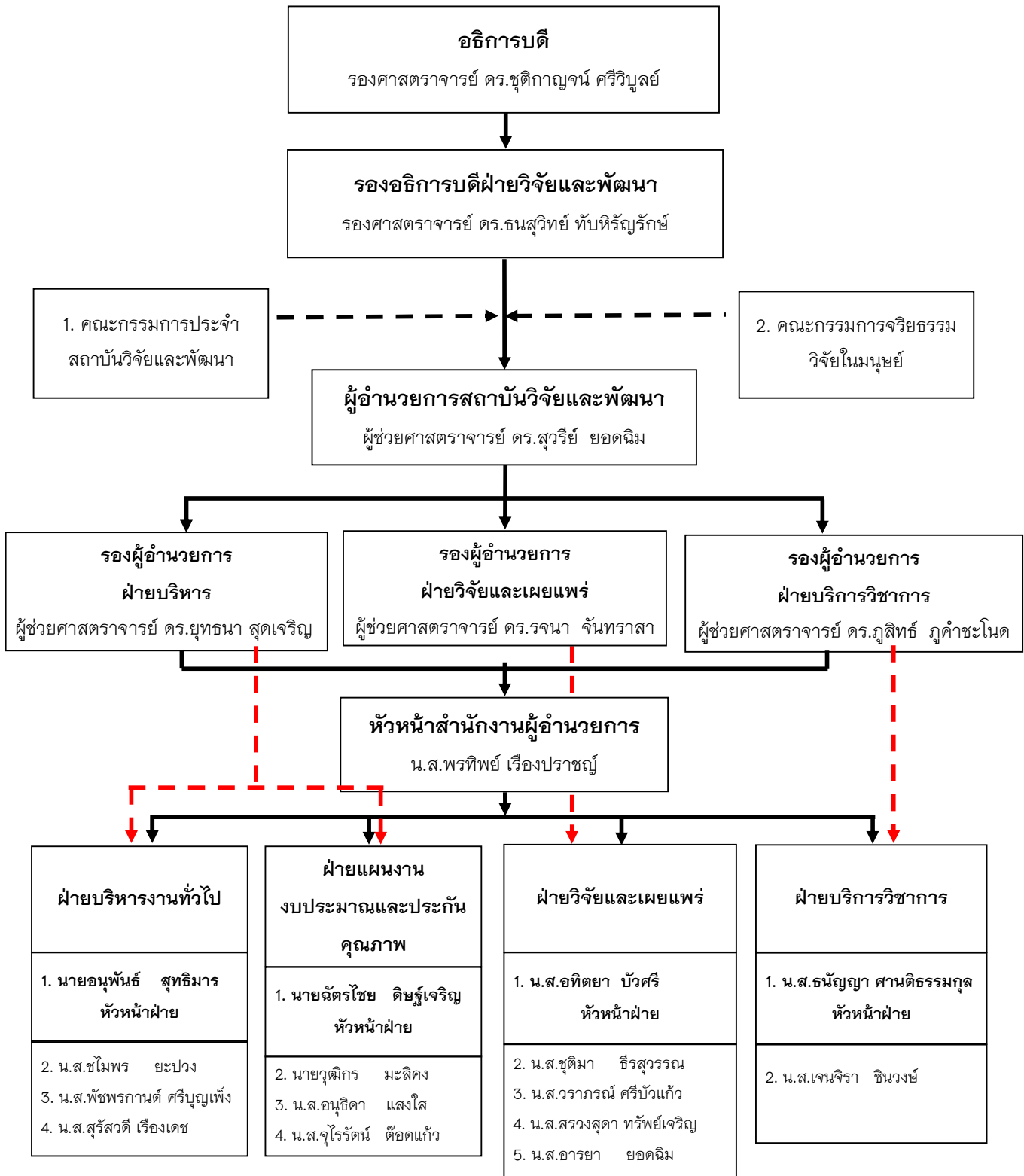
ปี พ.ศ. 2547 สถาบันราชภัฏสวนสุนันทา ได้รับการยกฐานะเป็นมหาวิทยาลัยราชภัฏตามพระราชบัญญัติมหาวิทยาลัยราชภัฏ 2557 ส่งผลให้สำนักวิจัยและบริการวิชาการ ได้รับการเปลี่ยนสถานะเป็น สถาบันวิจัยและพัฒนา เพื่อทำภารกิจวิจัย พัฒนา และบริการวิชาการให้กับมหาวิทยาลัย

สถาบันวิจัยและพัฒนา มหาวิทยาลัยราชภัฏสวนสุนันทา เป็นหน่วยงานหนึ่งที่มีฐานะเทียบเท่าคณะ มีหน้าที่ดูแลรับผิดชอบเกี่ยวกับการวิจัยและบริการการศึกษาในสาขาวิชาต่าง ๆ ร่วมมือประสานงานวิจัยทั้งภายในและภายนอกมหาวิทยาลัย เผยแพร่และส่งเสริมการวิจัยให้สอดคล้องกับพระราชบัญญัติมหาวิทยาลัย พ.ศ. 2547 ซึ่งได้ให้ความสำคัญกับภารกิจการวิจัยของมหาวิทยาลัยราชภัฏ ดังปรากฏในมาตรา 7 ความว่า “ให้มหาวิทยาลัยเป็นสถาบัน อุดมศึกษาเพื่อการพัฒนาท้องถิ่นที่เสริมสร้างพลังปัญญาของแผ่นดิน ฟื้นฟูพลังการเรียนรู้ เชิดชู ภูมิปัญญาของท้องถิ่น สร้างสรรค์ศิลปวิทยาเพื่อความเจริญก้าวหน้าอย่างมั่นคง และยั่งยืนของปวงชน มีส่วนร่วมในการจัดการบำรุงรักษา การใช้ประโยชน์จากทรัพยากรธรรมชาติและสิ่งแวดล้อมอย่างสมดุลและยั่งยืน โดยมีวัตถุประสงค์ให้การศึกษา ส่งเสริมวิชาการวิชาชีพชั้นสูง ทำการสอน วิจัย ให้บริการทางวิชาการแก่สังคม ปรับปรุง ถ่ายทอด และพัฒนาเทคโนโลยี ทะนุบำรุงศิลปะและวัฒนธรรม ผลิตครูและส่งเสริมวิทยฐานะครู และมาตรา 8 (8) ความว่า ศึกษา วิจัย ส่งเสริมและสืบสานโครงการอันเนื่องมาจากแนวพระราชดำริ ในการปฏิบัติภารกิจของมหาวิทยาลัยเพื่อการพัฒนาท้องถิ่น

1.2 โครงสร้างหน่วยงาน



1.3 โครงสร้างการบริหารจัดการ (ADMINISTRATIVE CHART)



1.4 ผลการดำเนินงานที่ผ่านมา

1.4.1 ข้อมูลบุคลากร

1.4.1.1 บุคลากรสายวิชาการ (ผู้บริหาร)

ประเภทบุคลากร/ ระดับการศึกษา	ปีงบประมาณ 2561				ปีงบประมาณ 2562				ปีงบประมาณ 2563			
	ตรี	โท	เอก	รวม	ตรี	โท	เอก	รวม	ตรี	โท	เอก	รวม
ข้าราชการ	-	-	1	1	-	-	1	1	-	-	1	1
พนักงานมหาวิทยาลัย	-	1	2	3	-	-	3	3	-	-	3	3
รวมทั้งสิ้น	-	1	3	4	-	-	4	4	-	-	4	4

สาขาวิชา	ปีงบประมาณ 2561				ปีงบประมาณ 2562				ปีงบประมาณ 2563			
	อ.	ผศ.	รศ.	รวม	อ.	ผศ.	รศ.	รวม	อ.	ผศ.	รศ.	รวม
ข้าราชการ	-	1	-	1	-	1	-	1	-	1	-	1
พนักงานมหาวิทยาลัย	-	3	-	3	-	3	-	3	-	3	-	3
รวมทั้งสิ้น	-	4	-	4	-	4	-	4	-	4	-	4

1.4.1.2 บุคลากรสายสนับสนุนวิชาการ

ประเภทบุคลากร/ ระดับการศึกษา	ปีงบประมาณ 2561				ปีงบประมาณ 2562				ปีงบประมาณ 2563			
	ตรี	โท	เอก	รวม	ตรี	โท	เอก	รวม	ตรี	โท	เอก	รวม
พนักงานมหาวิทยาลัย												
- ประเภทประจำ	9	4	-	13	7	4	-	11	9	4	-	13
- ประเภทชั่วคราว	-	-	-	-	1	-	-	1	1	-	-	1
พนักงานราชการ	2	-	-	2	2	-	-	2	2	-	-	2
รวมทั้งสิ้น	11	4	-	15	10	4	-	14	12	4	-	16

หมายเหตุ : ปีงบประมาณ 2561-2563 มีบุคลากรที่มีระดับการศึกษาต่ำกว่าปริญญาตรี 1 คน (ตำแหน่งพนักงานขับรถ)

ส่วนที่ 2 ข้อมูลทั่วไป

2.1 วิสัยทัศน์ (Vision)

“เป็นคลังความรู้ สร้างปัญญาและนวัตกรรมด้านวิจัย บริการวิชาการเพื่อพัฒนาท้องถิ่นสู่สากล”

2.2 พันธกิจ (Mission)

1. มีระบบการบริหารจัดการที่ดีด้วยหลักธรรมาภิบาล เน้นคุณภาพ ความคล่องตัว ยืดหยุ่น เสรีทางวิชาการ พร้อมทั้งมีการวางแผนการบริหารความเสี่ยง

2. ส่งเสริมและสนับสนุนให้คณาจารย์สร้างองค์ความรู้ด้วยกระบวนการวิจัย บริการวิชาการ เพื่อนำไปพัฒนาการเรียนการสอน และเผยแพร่ผลงานสู่การใช้ประโยชน์

3. บริการทางวิชาการ ถ่ายทอดเทคโนโลยี เพื่อยกระดับมาตรฐานแก่ชุมชนและสังคมอย่างมีคุณภาพ ตอบสนองความต้องการของชุมชนและสังคม

4. สนับสนุนการวิจัยแบบบูรณาการเพื่อพัฒนาท้องถิ่นตามแนวปรัชญาเศรษฐกิจพอเพียง และเน้นศูนย์กลางข้อมูลสารสนเทศทางด้านศิลปวัฒนธรรมกรุงรัตนโกสินทร์

2.3 ภารกิจหลัก (Key result area)

บริหารจัดการงานวิจัยและงานบริการวิชาการแก่สังคม

2.4 เสาหลัก (Pillar)

- 1) ทุนความรู้ (Knowledge Capital)
- 2) คุณธรรม (Morality)
- 3) เครือข่าย (Partnership)
- 4) ความเป็นมืออาชีพ (Professionalism)
- 5) วัฒนธรรม (Culture) ที่ว่า “ความเป็นแบบอย่างที่ดีตามวิถีของรัตนโกสินทร์”

2.5 วัฒนธรรม (Culture)

มุ่งมั่นบริหารจัดการงานวิจัยและบริการวิชาการด้วยหลักธรรมาภิบาล

2.6 อัตลักษณ์ (Identity)

เป็นนักปฏิบัติด้านการวิจัย และบริการวิชาการ เน้นทักษะการสื่อสาร พัฒนาการระบวงการคิด ด้วยจิตสาธารณะ

2.7 เอกลักษณ์ (Uniqueness)

ส่งเสริมคุณภาพงานวิจัยและบริการวิชาการ สืบสานความเป็นวัง ปลูกฝังองค์ความรู้สู่สากล

2.8 ค่านิยมหลัก (Core Values)

1. บริหารจัดการด้วยหลักธรรมาภิบาล
2. มุ่งมั่นการส่งเสริม สนับสนุนการวิจัยและบริการวิชาการอย่างมีคุณภาพ เพื่อการพัฒนาชุมชนและท้องถิ่นอย่างยั่งยืน
3. มุ่งเน้นการใช้งานวิจัยเป็นฐานในการพัฒนาหน่วยงาน
4. เป็นศูนย์กลางข้อมูลสารสนเทศทางด้านการวิจัยและบริการวิชาการ

2.9 ประเด็นยุทธศาสตร์ (Strategic Thrusts)

ประเด็นยุทธศาสตร์ที่ 1 พัฒนาสถาบันวิจัยและพัฒนาให้เป็นองค์กรที่มีการบริหารจัดการอย่างมีประสิทธิภาพ

ประเด็นยุทธศาสตร์ที่ 2 ส่งเสริมสนับสนุนการสร้างผลงานวิชาการสู่การยกระดับภูมิปัญญาท้องถิ่นอย่างยั่งยืน

ประเด็นยุทธศาสตร์ที่ 3 สร้างความสัมพันธ์กับเครือข่ายและขยายการยกย่องระดับนานาชาติ

ทั้งนี้ สถาบันวิจัยและพัฒนา ได้มีการจัดทำแผนปฏิบัติการ ปีงบประมาณ พ.ศ. 2564 สามารถสรุปเป้าประสงค์ ตัวชี้วัด แผนงาน/กลยุทธ์ และโครงการ/กิจกรรมที่จะดำเนินการ ดังตารางที่ 1

ตารางที่ 1 แสดงจำนวนเป้าประสงค์เชิงยุทธศาสตร์ ตัวชี้วัด แผนงาน/กลยุทธ์ และโครงการ/กิจกรรมของแผนปฏิบัติการ ปีงบประมาณ พ.ศ. 2564 ในแต่ละยุทธศาสตร์

ยุทธศาสตร์	จำนวน			
	เป้าประสงค์เชิงยุทธศาสตร์	ตัวชี้วัด	แผนงาน/กลยุทธ์	โครงการ/กิจกรรม
1) พัฒนาสถาบันวิจัยและพัฒนาให้เป็นองค์กรที่มีการบริหารจัดการอย่างมีประสิทธิภาพ	5	7	6	6
2) ส่งเสริมสนับสนุนการสร้างผลงานวิชาการสู่การยกระดับภูมิปัญญาท้องถิ่นอย่างยั่งยืน	8	11	10	10
3) สร้างความสัมพันธ์กับเครือข่ายและขยายการยกย่องระดับนานาชาติ	3	4	5	5
รวมทั้งสิ้น	16	22	21	21

สถาบันวิจัยและพัฒนา ได้จัดสรรงบประมาณเพื่อดำเนินการในปีงบประมาณ พ.ศ.2564 จำนวนทั้งสิ้น 22,134,100 บาท โดยแบ่งเป็นภาคปกติ จำนวน 17,018,400 บาท ภาคพิเศษจำนวน 5,115,700 บาท รายละเอียดการจัดสรรงบประมาณรายจ่ายในแต่ละยุทธศาสตร์ ดังตารางที่ 3

ตารางที่ 2 แสดงการจัดสรรงบประมาณแผ่นดินและงบประมาณรายจ่ายเพื่อขับเคลื่อนยุทธศาสตร์ ปีงบประมาณ พ.ศ. 2564 ในแต่ละยุทธศาสตร์ ดังนี้

ยุทธศาสตร์	งบประมาณแผ่นดิน	งบประมาณรายจ่าย		รวม
		งบประมาณ (ภาคปกติ)	งบประมาณ (ภาคพิเศษ)	
1) พัฒนาสถาบันวิจัยและพัฒนาให้เป็นองค์กรที่มีการบริหารจัดการอย่างมีประสิทธิภาพ	-	2,113,200	320,000	2,433,200
2) ส่งเสริมสนับสนุนการสร้างผลงานวิชาการสู่การยกระดับภูมิปัญญาท้องถิ่นอย่างยั่งยืน	-	12,138,080	4,645,700	16,783,780
3) สร้างความสัมพันธ์กับเครือข่ายและขยายการยกย่องระดับนานาชาติ	-	1,855,000	150,000	2,005,000
4) ค่าใช้จ่ายบุคลากรภาครัฐ	-	912,120	-	912,120
รวมงบประมาณ	-	17,018,400	5,115,700	22,134,100

ส่วนที่ 3 แนวทางการนำแผนสู่การปฏิบัติและการติดตามประเมินผล

การแปลงแผนยุทธศาสตร์ ระยะ 5 ปี (พ.ศ.2560 – 2564) และแผนปฏิบัติการ ประจำปีงบประมาณ พ.ศ.2564 ไปสู่การปฏิบัติจำเป็นต้องให้ความสำคัญต่อการบริหารจัดการ เพื่อให้เกิดการประสานความร่วมมือในการแปลงยุทธศาสตร์การพัฒนาไปสู่การจัดทำแผนงานและโครงการได้อย่างมีประสิทธิภาพ รวมทั้งมีการพัฒนาระบบข้อมูลและการติดตามประเมินผลการดำเนินงานตามแผนอย่างเป็นระบบ เพื่อให้เกิดผลในทางปฏิบัติได้อย่างเป็นรูปธรรมซึ่งได้กำหนดวัตถุประสงค์ ดังนี้

1. เพื่อเสริมสร้างความรู้ และความเข้าใจร่วมกันของบุคลากรภายใน สถาบันวิจัยและพัฒนา ในเรื่องแนวคิดและสาระสำคัญของยุทธศาสตร์การพัฒนาของมหาวิทยาลัย
2. เพื่อปรับกระบวนการและกลไกการบริหารจัดการให้สามารถสนับสนุนการแปลงแผนยุทธศาสตร์ แผนปฏิบัติการ ประจำปีงบประมาณ พ.ศ.2564 ไปสู่การปฏิบัติได้อย่างมีประสิทธิภาพ
3. เพื่อให้มีการติดตามประเมินผลอย่างเป็นระบบ โดยมีการกำหนดตัวชี้วัดเป็นเครื่องมือ

เป้าหมาย

1. ผู้บริหารและบุคลากรของ(ชื่อหน่วยงาน)มีความรู้ความเข้าใจใน แผนยุทธศาสตร์ และแผนปฏิบัติการ ประจำปีงบประมาณ พ.ศ.2564 และมีส่วนร่วมในกระบวนการแปลงแผนไปสู่การปฏิบัติ
2. มีกลไกและกระบวนการแปลงแผนไปสู่การปฏิบัติที่มีประสิทธิภาพ และมีการจัดทำแผนงานและโครงการของหน่วยงานที่เกี่ยวข้องที่สอดคล้องกับเป้าหมายและตัวชี้วัด
3. กำหนดเครื่องชี้วัดผลสำเร็จของแผนยุทธศาสตร์ และแผนปฏิบัติการ ประจำปีงบประมาณ พ.ศ. 2564 ได้อย่างเป็นรูปธรรม

แนวทางการดำเนินการ

เพื่อให้บรรลุตามวัตถุประสงค์และเป้าหมายดังกล่าว จึงวางมาตรการและกำหนดแนวทางการแปลงแผนยุทธศาสตร์ และแผนปฏิบัติการ ประจำปีงบประมาณ พ.ศ.2564 ไปสู่การปฏิบัติ และการติดตามประเมินผล ดังนี้

1. เสริมสร้างความรู้เข้าใจในแผนยุทธศาสตร์ และแผนปฏิบัติการ ประจำปีงบประมาณ พ.ศ. 2564 พร้อมกำหนดแนวทางในการบริหารจัดการ เพื่อแปลงแผนไปสู่การปฏิบัติ เพื่อให้เกิดความเข้าใจร่วมกันขององค์กรที่เกี่ยวข้องทั้งภายใน และภายนอกให้มีความพร้อมและมีส่วนร่วมในการแปลงแผนไปสู่การปฏิบัติได้อย่างเป็นรูปธรรม โดยมีแนวทาง ดังนี้

1.1 สร้างความเข้าใจร่วมกันเกี่ยวกับแนวคิดและสาระสำคัญของแผนยุทธศาสตร์ และแผนปฏิบัติการ ประจำปีงบประมาณ พ.ศ.2564 โดยการจัดเวทีสร้างความเข้าใจในภารกิจ เป้าหมาย และยุทธศาสตร์การพัฒนา ให้กับบุคลากร ให้ทราบถึงบทบาทความรับผิดชอบของตนที่จะสนับสนุนการดำเนินงานตามแผนยุทธศาสตร์ และแผนปฏิบัติการ ประจำปีงบประมาณ พ.ศ. 2564 ให้เกิดผลในทางปฏิบัติ

1.2 ผลักดันระบบงบประมาณ และการพัฒนาสมรรถภาพบุคลากรให้สอดคล้องกับแนวทางของแผนงานและโครงการในแต่ละยุทธศาสตร์ โดยเน้นผลลัพธ์ของการดำเนินงานเป็นหลัก

1.3 ส่งเสริมให้ฝ่ายต่างๆ ของสถาบันวิจัยและพัฒนา จัดทำแผนยุทธศาสตร์ และแผนปฏิบัติการประจำปีงบประมาณ พ.ศ. 2564 ให้สอดคล้องกับยุทธศาสตร์ของมหาวิทยาลัย รวมทั้งสามารถเชื่อมโยงและประเมินผลงานของหน่วยงานตามที่กำหนดไว้

1.4 จัดให้มีการลงนามคำรับรองการปฏิบัติงาน เพื่อสร้างพันธสัญญาเชิงยุทธศาสตร์ที่องค์กรทั้งระบบ พร้อมทั้งเชื่อมโยงผลงานตามแผนยุทธศาสตร์ และแผนปฏิบัติการประจำปีงบประมาณ พ.ศ. 2564 สู่การประเมินผลงาน

1.5 ส่งเสริมมาตรการในการประชาสัมพันธ์และการสร้างบรรยากาศยุทธศาสตร์อย่างต่อเนื่องผ่านสื่อภายในสถาบันวิจัยและพัฒนา ผ่านกิจกรรมต่างๆ เพื่อกระตุ้น ปลูกเร้า และขับเคลื่อนงานตามแผนยุทธศาสตร์ และแผนปฏิบัติการ ประจำปีงบประมาณ พ.ศ. 2564

2. พัฒนาระบบการจัดทำแผนงาน/โครงการของหน่วยงานที่เกี่ยวข้องในลักษณะบูรณาการ เพื่อเป็นเครื่องมือในการประสานแผนไปสู่การปฏิบัติ โดยมีแนวทางดังนี้

2.1 สนับสนุนการจัดทำแผนงาน/โครงการในลักษณะการบูรณาการและประสานงานระหว่างหน่วยงานภายใน สถาบันวิจัยและพัฒนา ที่เกี่ยวข้องกับภารกิจและยุทธศาสตร์การพัฒนา อาทิ

- (1) แผนปฏิบัติการด้านการวิจัย
- (2) แผนปฏิบัติการด้านการบริการวิชาการ
- (3) แผนปฏิบัติการด้านการจัดหารายได้
- (4) แผนปฏิบัติการด้านการปรับปรุงภูมิทัศน์และสิ่งแวดล้อม
- (5) แผนปฏิบัติการด้านเทคโนโลยีและสารสนเทศ
- (6) แผนพัฒนาบุคลากร
- (7) แผนบริหารทรัพยากรบุคคล
- (8) แผนกลยุทธ์ทางการเงิน
- (9) แผนการจัดการความรู้
- (10) แผนบริหารความเสี่ยงและการควบคุมภายใน
- (11) แผนปฏิบัติการด้านการจัดซื้อจัดจ้าง
- (12) แผนปฏิบัติการด้านการประชาสัมพันธ์เชิงรุก
- (13) แผนปฏิบัติการด้านการป้องกันและปราบปรามการทุจริต
- (14) แผนปฏิบัติการด้านการขับเคลื่อนความสัมพันธ์กับเครือข่าย

2.2 กำหนดขั้นตอนของกระบวนการดำเนินงานตามแผนงานโครงการให้ชัดเจน มุ่งเน้นที่การสร้างกระบวนการทัศนคติใหม่ (Paradigm Shift) แก่ผู้ปฏิบัติ มีการจัดลำดับความสำคัญของกิจกรรมที่มุ่งผลสัมฤทธิ์กับระบบการจัดสรรงบประมาณ เพื่อให้เกิดประโยชน์สูงสุดในการดำเนินงาน

2.3 ติดตาม ตรวจสอบผลที่ได้จากการดำเนินแผนงานโครงการว่าสามารถตอบสนองต่อยุทธศาสตร์การพัฒนา รวมทั้งสามารถติดตามและประเมินผลได้อย่างเป็นรูปธรรมทันสมัยด้วยเทคโนโลยี

การขับเคลื่อนแผนไปสู่การปฏิบัตินั้นเป็นขั้นตอนที่มีความสำคัญมากที่จะผลักดันการทำงานของกลไกทั้งหมดให้สามารถบรรลุผลลัพธ์ตามที่ตั้งเป้าหมายไว้ เพื่อให้ผู้มีส่วนเกี่ยวข้องมีความรู้สึกเป็นเจ้าของและมีส่วนร่วม รวมทั้งต้องอาศัยกระบวนการและกลไกการผนึกกำลังในหลายมิติในการประสานแผนงาน แผนเงิน และแผนคน ในการขับเคลื่อนองค์กรร่วมกัน และไปในแนวทางเดียวกัน เพื่อมุ่งสู่จุดมุ่งหมายสูงสุดขององค์กรคือวิสัยทัศน์ที่ตั้งไว้ ความสำเร็จของการขับเคลื่อนแผนยุทธศาสตร์ให้ประสบผลสำเร็จ จึงประกอบด้วยส่วนสำคัญ ดังนี้

1. ผู้บริหารระดับสูงและผู้บริหารทุกระดับเป็นผู้รวบรวมพลังขับเคลื่อนให้เกิดการเปลี่ยนแปลง และสื่อสารทิศทางองค์กรให้แก่บุคลากรทุกระดับได้มีความเข้าใจ
2. ถ่ายทอดแผนยุทธศาสตร์ออกมาเป็นแผนปฏิบัติการ โดยนำกลยุทธ์และแนวทางการดำเนินงานมาแปลงเป็นแผนงาน/โครงการที่ปฏิบัติได้อย่างเป็นรูปธรรม
3. การถ่ายทอดแผนยุทธศาสตร์ไป ฝ่ายและระดับบุคคลในการขับเคลื่อนแผนยุทธศาสตร์ไปสู่การปฏิบัติอย่างชัดเจน รวมทั้งต้องมีระบบในการจูงใจให้ทุกคนมุ่งเน้นการทำงานเพื่อมุ่งผลสัมฤทธิ์
4. การประสานงานระหว่างหน่วยงานภายใน สถาบันวิจัยและพัฒนา ในการขับเคลื่อนแผนงาน/โครงการของแต่ละหน่วยงานให้มีความก้าวหน้า เกิดการแลกเปลี่ยนข้อมูล จัดเก็บข้อมูล เผยแพร่ข้อมูล และถ่ายทอดความรู้ซึ่งกันและกัน
5. การจัดระบบการติดตามประเมินผลความก้าวหน้าของการดำเนินการในทุกระดับ

การติดตามและประเมินผล

เมื่อมีการแปลงแผนไปสู่การปฏิบัติที่เกี่ยวข้องกับทุกหน่วยงานภายใน สถาบันวิจัยและพัฒนา แล้ว สถาบันวิจัยและพัฒนาจะต้องวางระบบที่จะวัดความสำเร็จในการบรรลุเป้าประสงค์ในระดับต่างๆ จำเป็นต้องมีการติดตามและประเมินผล เพื่อช่วยให้ทราบถึงความก้าวหน้า ปัญหาอุปสรรค ผลกระทบที่เกิดขึ้น อันจะช่วยให้ผู้รับผิดชอบพิจารณาหาแนวทางแก้ไขต่อไป การติดตามและประเมินผลที่มีประสิทธิภาพ จะต้องอาศัยดัชนีชี้วัดความสำเร็จในหลายมิติ และหลายระดับ เพื่อให้สอดคล้องกับการบริหารจัดการแนวใหม่ ดังนี้

1. การติดตามและประเมินผลการดำเนินการตามกระบวนการวางแผนยุทธศาสตร์ พร้อมทั้งสรุปบทเรียนและข้อเสนอแนะสำหรับนำไปใช้ในการปรับปรุงกระบวนการจัดทำแผนเชิงยุทธศาสตร์ขององค์กรให้มีประสิทธิภาพต่อไป
2. การติดตามผลการดำเนินงานตามแผนปฏิบัติราชการประจำปี โดยการจัดทำรายงานผลการดำเนินงานเป็นประจำทุกเดือน และจัดทำรายงานผลรายไตรมาสเพื่อแสดงถึงความก้าวหน้า และปัญหาอุปสรรค

ต่างๆ ให้ผู้บริหารทุกระดับทราบและดำเนินการแก้ไขเพื่อให้การดำเนินการบรรลุเป้าหมายที่ตั้งไว้ รวมถึงการจัดทำรายงานผลงานประจำปีเผยแพร่สู่สาธารณะ

3. การติดตามผลการใช้จ่ายเงินงบประมาณ ผลการจัดซื้อจัดจ้าง และการเบิกจ่ายเงินงบประมาณ เพื่อเร่งรัดการดำเนินงานให้เป็นไปตามแผนที่กำหนด

4. การติดตามผลตามคำรับรองการปฏิบัติการประจำปีที่กำหนดไว้แล้ว โดยมีการกำหนดระยะเวลาการติดตามประเมินผลตนเองในรอบ 6 เดือน 9 เดือน และ 12 เดือน

5. ควรมีกลไกเชื่อมโยงการประเมินผลงานรายบุคคลกับผลงานในระดับฝ่าย เพื่อเชื่อมโยงกับผลงานในระดับมหาวิทยาลัย เพื่อแสดงถึงผลสำเร็จของการถ่ายทอดแผนยุทธศาสตร์สู่ระดับหน่วยงานและระดับบุคคล

ส่วนที่ 4 รายงานผลการใช้จ่ายงบประมาณ ประจำปีงบประมาณ พ.ศ. 2564

1. งบประมาณแผ่นดิน

สถาบันวิจัยและพัฒนา มหาวิทยาลัยราชภัฏสวนสุนันทา
รายงานสรุปผลการเบิกจ่ายงบประมาณ จำแนกตามกิจกรรม ปีบริหารงบประมาณ 2564

กลุ่มกองทุน : งบประมาณแผ่นดิน

กิจกรรม	งบประมาณ				ผลการดำเนินการ
	แผน		ผล		
	ต้นปี	หลังโอน	เบิกจ่าย	คงเหลือ	ร้อยละของเบิกจ่าย
1. 6421616209 โครงการพัฒนาคุณภาพชีวิตและยกระดับรายได้ให้กับคนในชุมชนฐานราก : สำนักงานผู้อำนวยการ - สถาบันวิจัยและพัฒนา	10,350,200.00	3,070,200.00	3,019,514.13	50,685.87	98.35
2. 6422121209 โครงการพัฒนาระบบข้อมูลตำบลในจังหวัด : สถาบันวิจัยและพัฒนา	1,489,200.00	1,489,200.00	1,489,200.00	0.00	100.00
3. 6440301209 โครงการขับเคลื่อนการดำเนินงานหน่วยปฏิบัติการส่วนหน้าของกระทรวงการอุดมศึกษาฯ (อว.ส่วนหน้า) : สำนักงานผู้อำนวยการ - สถาบันวิจัยและพัฒนา	100,000.00	100,000.00	0.00	100,000.00	0.00
รวมทั้งสิ้น	11,939,400.00	4,659,400.00	4,508,714.13	150,685.87	96.77

2. งบประมาณเงินรายได้ (ภาคปกติ)

สถาบันวิจัยและพัฒนา มหาวิทยาลัยราชภัฏสวนสุนันทา
รายงานสรุปผลการเบิกจ่ายงบประมาณ จำแนกตามกิจกรรม ปีบริหารงบประมาณ 2564

กลุ่มกองทุน : ภาคปกติ

กิจกรรม	งบประมาณ				ผลการดำเนินการ
	แผน		ผล		
	ต้นปี	หลังโอน	เบิกจ่าย	คงเหลือ	ร้อยละของเบิกจ่าย
1. 6410101209 รายการบุคลากรภาครัฐ : สถาบันวิจัยและพัฒนา	676,920.00	676,920.00	500,506.26	176,413.74	73.94
2. 6410103209 รายการบุคลากรภาครัฐ : สถาบันวิจัยและพัฒนา	235,200.00	42,000.00	0.00	42,000.00	0.00
3. 6411515209 โครงการเข้าสู่ตำแหน่งที่สูงขึ้นของบุคลากรสายสนับสนุนวิชาการ :	30,000.00	30,000.00	21,600.00	8,400.00	72.00
4. 6411616209 โครงการพัฒนาศักยภาพด้านภาษาอังกฤษของบุคลากร : สถาบันวิจัยและ	25,000.00	25,000.00	0.00	25,000.00	0.00
5. 6411717209 โครงการประเมินคุณธรรมและความโปร่งใส : สถาบันวิจัยและพัฒนา	20,000.00	20,000.00	0.00	20,000.00	0.00
6. 6411818209 โครงการกำกับองค์การที่ดี : สถาบันวิจัยและพัฒนา	2,038,200.00	1,964,000.00	1,600,878.53	363,121.47	81.51
7. 6420808209 โครงการถ่ายทอดองค์ความรู้ที่ได้จากการวิจัย นวัตกรรมและงานวิชาการ	60,000.00	60,000.00	25,400.00	34,600.00	42.33
8. 6420909209 โครงการส่งเสริมการจกอบุคลิกบัตรหรือลิทธิบัตร : สถาบันวิจัยและพัฒนา	35,000.00	35,000.00	35,000.00	0.00	100.00
9. 6421010209 โครงการจัดหาแหล่งทุนงานวิจัยโดยอาศัยเครือข่าย : สถาบันวิจัยและพัฒนา	9,983,080.00	10,265,590.90	10,263,914.00	1,676.90	99.98
10. 6421111209 โครงการยกระดับคุณภาพวารสารวิชาการสู่มาตรฐานและคุณภาพทั้ง	800,000.00	800,000.00	675,564.92	124,435.08	84.45
11. 6421212209 โครงการพัฒนาศักยภาพนักวิจัย : สถาบันวิจัยและพัฒนา	300,000.00	300,000.00	300,000.00	0.00	100.00
12. 6421313209 โครงการพัฒนาแหล่งเรียนรู้ : สถาบันวิจัยและพัฒนา	50,000.00	50,000.00	0.00	50,000.00	0.00
13. 6421414209 โครงการพัฒนาศูนย์การเรียนรู้ : สถาบันวิจัยและพัฒนา	900,000.00	363,000.00	120,968.13	242,031.87	33.32
14. 6421515209 โครงการพัฒนาระบบการบริการวิชาการ : สถาบันวิจัยและพัฒนา	10,000.00	360,000.00	350,000.00	10,000.00	97.22
15. 6430404209 โครงการจัดอันดับมหาวิทยาลัย (U-Ranking) : สถาบันวิจัยและพัฒนา	50,000.00	50,000.00	23,700.00	26,300.00	47.40
16. 6430505209 โครงการส่งเสริมการประกวดผลงานวิชาการสู่เวทีระดับชาติและนานาชาติ	1,800,000.00	900,000.00	878,289.20	21,710.80	97.59
17. 6430606209 โครงการการมีส่วนร่วมของเครือข่ายและท้องถิ่นในการพัฒนา	5,000.00	5,000.00	0.00	5,000.00	0.00
รวมทั้งสิ้น	17,018,400.00	15,946,510.90	14,795,821.04	1,150,689.86	92.78

3. งบประมาณเงินรายได้ (ภาคพิเศษ)

สถาบันวิจัยและพัฒนา มหาวิทยาลัยราชภัฏสวนสุนันทา
รายงานสรุปผลการเบิกจ่ายงบประมาณ จำแนกตามกิจกรรม ปีบริหารงบประมาณ 2564

กลุ่มกองทุน : ภาคพิเศษ

กิจกรรม	งบประมาณ				ผลการดำเนินการ
	แผน		ผล		ร้อยละของการ เบิกจ่าย
	ต้นปี	หลังโอน	เบิกจ่าย	คงเหลือ	
1. 6411818209 โครงการกำกับองค์การที่ดี : สถาบันวิจัยและพัฒนา	170,000.00	170,000.00	81,047.00	88,953.00	47.67
2. 6411919209 โครงการปรับปรุงกายภาพ ภูมิทัศน์และสิ่งอำนวยความสะดวก	150,000.00	150,000.00	144,525.00	5,475.00	96.35
3. 6420606209 โครงการส่งเสริมการตีพิมพ์เผยแพร่ผลงานวิจัยของ	200,000.00	200,000.00	147,610.00	52,390.00	73.81
4. 6421010209 โครงการจัดหาแหล่งทุนงานวิจัยโดยอาศัยเครือข่าย	4,145,700.00	1,317,431.64	1,317,326.00	105.64	99.99
5. 6421616209 โครงการพัฒนาคุณภาพชีวิตและยกระดับรายได้	300,000.00	186,000.00	0.00	186,000.00	0.00
6. 6430101209 โครงการความร่วมมือกับเครือข่ายภายในประเทศ :	75,000.00	75,000.00	0.00	75,000.00	0.00
7. 6430202209 โครงการจัดกิจกรรมตามข้อตกลงความร่วมมือของ	75,000.00	75,000.00	0.00	75,000.00	0.00
รวมทั้งสิ้น	5,115,700.00	2,173,431.64	1,690,508.00	482,923.64	77.78

ส่วนที่ 5 รายงานผลการปฏิบัติราชการ ประจำปีงบประมาณ พ.ศ. 2564

ตารางที่ 2 สรุปผลการปฏิบัติราชการตามคำรับรองการปฏิบัติราชการ ประจำปีงบประมาณ พ.ศ. 2564

สถาบันวิจัยและพัฒนา มหาวิทยาลัยราชภัฏสวนสุนันทา

ยุทธศาสตร์ (มหาวิทยาลัย)	จำนวนตัวชี้วัดทั้งหมด	น้ำหนัก	คะแนนเฉลี่ยถ่วงน้ำหนัก		ผลการประเมิน	จำนวนตัวชี้วัดมีความก้าวหน้าเมื่อเทียบกับเป้าหมาย							จำนวนตัวชี้วัดที่บรรลุเป้าหมาย	จำนวนตัวชี้วัดที่ไม่บรรลุเป้าหมาย	ร้อยละการบรรลุเป้าหมาย
			ประเมินตนเอง	ผลการยืนยัน		100	80-99	70-79	60-69	50-59	≤49	N/A			
ยุทธศาสตร์ที่ 1 พัฒนามหาวิทยาลัยให้เป็นเขตศึกษายั่งยืน	7	16.69	5.0000	5.0000	ดีเลิศ	7	0	0	0	0	0	0	7	0	100.00
ยุทธศาสตร์ที่ 2 สร้างผลงานวิชาการสู่การยกระดับภูมิปัญญาท้องถิ่นอย่างยั่งยืน	6	14.44	5.0000	5.0000	ดีเลิศ	6	0	0	0	0	0	0	6	0	100.00
ยุทธศาสตร์ที่ 3 สร้างความสัมพันธ์กับเครือข่ายและขยายการยกย่องระดับนานาชาติ	3	8.11	5.0000	5.0000	ดีเลิศ	3	0	0	0	0	0	0	3	0	100.00
ตัวชี้วัดระดับความสำเร็จของการดำเนินการตามแนวทางตัวชี้วัดระดับหน่วยงานเจ้าภาพ	12	12.00	4.5833	4.5833	ดีเลิศ	12	0	0	0	0	0	0	12	0	100.00
รวม	28	51.24	4.9024	4.9024	ดีเลิศ	28	0	0	0	0	0	0	28	0	100.00
ไม่ับรวมตัวชี้วัดระดับเจ้าภาพ	16	39.24	5.00000	5.00000	ดีเลิศ	16	0	0	0	0	0	0	16	0	100.00

ตารางที่ 2 สรุปผลการปฏิบัติราชการตามคำรับรองการปฏิบัติราชการ ประจำปีงบประมาณ พ.ศ. 2564

สถาบันวิจัยและพัฒนา มหาวิทยาลัยราชภัฏสวนสุนันทา

ยุทธศาสตร์ (มหาวิทยาลัย)	จำนวนตัวชี้วัดทั้งหมด	น้ำหนัก	คะแนนเฉลี่ยถ่วงน้ำหนัก		ผลการประเมิน	จำนวนตัวชี้วัดมีความก้าวหน้าเมื่อเทียบกับเป้าหมาย								จำนวนตัวชี้วัดที่บรรลุเป้าหมาย	จำนวนตัวชี้วัดที่ไม่บรรลุเป้าหมาย	ร้อยละการบรรลุเป้าหมาย
			ประเมินตนเอง	ผลการยืนยัน		100	80-99	70-79	60-69	50-59	≤49	N/A				
ยุทธศาสตร์ที่ 1 พัฒนามหาวิทยาลัยให้เป็นเอตทัคคะอย่างยั่งยืน	7	16.69	5.0000	5.0000	ดีเลิศ	7	0	0	0	0	0	0	7	0	100.00	
ยุทธศาสตร์ที่ 2 สร้างผลงานวิชาการสู่การยกระดับภูมิปัญญาท้องถิ่นอย่างยั่งยืน	6	14.44	5.0000	5.0000	ดีเลิศ	6	0	0	0	0	0	0	6	0	100.00	
ยุทธศาสตร์ที่ 3 สร้างความสัมพันธ์กับเครือข่ายและขยายการยกย่องระดับนานาชาติ	3	8.11	5.0000	5.0000	ดีเลิศ	3	0	0	0	0	0	0	3	0	100.00	
ตัวชี้วัดระดับความสำเร็จของการดำเนินการตามแนวทางตัวชี้วัดระดับหน่วยงานเจ้าภาพ	12	12.00	4.5833	4.5833	ดีเลิศ	12	0	0	0	0	0	0	12	0	100.00	
รวม	28	51.24	4.9024	4.9024	ดีเลิศ	28	0	0	0	0	0	0	28	0	100.00	
ไม่นับรวมตัวชี้วัดระดับเจ้าภาพ	16	39.24	5.00000	5.00000	ดีเลิศ	16	0	0	0	0	0	0	16	0	100.00	

รายงานผลการปฏิบัติราชการตามคำรับรองการปฏิบัติราชการ ประจำปีงบประมาณ พ.ศ. 2564 ประจำปีงบประมาณ พ.ศ. 2564 (รอบ 12 เดือน)

สถาบันวิจัยและพัฒนา มหาวิทยาลัยราชภัฏสวนสุนันทา

เป้าประสงค์	ตัวชี้วัด	หน่วยนับ	ผลการดำเนินงาน			ค่าเป้าหมาย	น้ำหนัก	ช่วงปรับเกณฑ์การให้คะแนน	เกณฑ์การให้คะแนน					ผลการประเมินตนเอง			ผลการยืนยัน			ร้อยละความก้าวหน้า	หมายเหตุ
			ปี 2561	ปี 2562	ปี 2563				1	2	3	4	5	ผลการดำเนินงาน	คะแนน	คะแนนเฉลี่ยถ่วงน้ำหนัก	ผลการดำเนินงาน	คะแนน	คะแนนเฉลี่ยถ่วงน้ำหนัก		
ยุทธศาสตร์ที่ 1 พัฒนามหาวิทยาลัยให้เป็นเอกเทศอย่างยั่งยืน								16.69					5.0000			5.0000					
1.5 บุคลากรทุกระดับมีความรู้ ทักษะและทัศนคติในการปฏิบัติงาน ตลอดจนมีความก้าวหน้าในสายอาชีพ	1.5.2 ร้อยละของบุคลากรสายสนับสนุนวิชาการที่เข้าสู่ตำแหน่งที่สูงขึ้น	ร้อยละ				≥10.00	2.11	2.00	2.00	4.00	6.00	8.00	≥10.00	20.00	5.0000	0.2059	20.00	5.0000	0.2059	100.00	
	1.5.3 ร้อยละของบุคลากรที่ผ่านเกณฑ์มาตรฐานภาษาอังกฤษของมหาวิทยาลัย	ร้อยละ				≥70.00	2.25	5.00	50.00	55.00	60.00	65.00	≥70.00	94.12	5.0000	0.2196	94.12	5.0000	0.2196	100.00	
1.6 มหาวิทยาลัยผ่านเกณฑ์การประเมินคุณธรรมและความโปร่งใสในการดำเนินงานของหน่วยงานภาครัฐ : ITA ⁽⁶⁾	1.6.1 ผลการประเมินคุณธรรมและความโปร่งใสในการดำเนินงานของหน่วยงานภาครัฐ : ITA	คะแนน				≥91.30	3.00	10.00	51.30	61.30	71.30	81.30	≥91.30	91.46	5.0000	0.2927	91.46	5.0000	0.2927	100.00	
1.7 บุคลากรทุกระดับมีส่วนร่วมในการขับเคลื่อนมหาวิทยาลัยตามทิศทางที่กำหนดไว้	1.7.1 ร้อยละของบุคลากรทุกระดับที่มีส่วนร่วมในการขับเคลื่อนภารกิจให้สำเร็จ	ร้อยละ				≥90.00	2.11	5.00	70.00	75.00	80.00	85.00	≥90.00	100.00	5.0000	0.2059	100.00	5.0000	0.2059	100.00	
1.8 มหาวิทยาลัยมีการบริหารจัดการอาคารสถานที่ และสิ่งแวดล้อมที่รองรับการดำเนินการตามพันธกิจได้อย่างครบถ้วนและเกิดความประหยัดงบประมาณ	1.8.1 จำนวนข้อร้องเรียนเกี่ยวกับอาคารสถานที่ และสิ่งแวดล้อมความสะดวกด้านของมหาวิทยาลัย	ครั้ง/ปี				≤15	2.11	1	19	18	17	16	≤15	0	5.0000	0.2059	0	5.0000	0.2059	100.00	
	1.8.2 ร้อยละของการประหยัดงบประมาณจากการใช้ไฟฟ้า และน้ำเมื่อเทียบกับปีที่ผ่านมา	ร้อยละ				≥5.00	2.11	1.00	1.00	2.00	3.00	4.00	≥5.00	35.41	5.0000	0.2059	38.22	5.0000	0.2059	100.00	
1.9 มหาวิทยาลัยสามารถบริหารจัดการทรัพย์สินพัสดุเพื่อใช้ในการปฏิบัติงานตามภารกิจ	1.9.1 เงินรายได้จากโครงการจัดหารายได้ด้านการบริการวิชาการและวิจัย ⁽⁷⁾	บาท/คน				100,000	3.00	10,000	60,000	70,000	80,000	90,000	100,000	194,250.00	5.0000	0.2927	194,250.00	5.0000	0.2927	100.00	
ยุทธศาสตร์ที่ 2 สร้างผลงานวิชาการสู่การยกระดับภูมิปัญญาท้องถิ่นอย่างยั่งยืน								14.44					5.0000			5.0000					
2.4 มหาวิทยาลัยเป็นศูนย์กลางแห่งการเรียนรู้และบริการทางวิชาการแก่ชุมชน โรงเรียน วิทยาลัยชุมชน กลุ่มอาชีพ ผู้ประกอบการใหม่ และท้องถิ่นให้มีความเข้มแข็งอย่างยั่งยืนตามศาสตร์พระราชชา	2.4.1 จำนวนผู้เข้าเยี่ยมชมแหล่งเรียนรู้	คน				100	2.11	10	60	70	80	90	100	169	5.0000	0.2059	102	5.0000	0.2059	100.00	
	2.4.2 จำนวนศูนย์การเรียนรู้ที่เป็นแหล่งให้คำปรึกษาแก่ประชาชนในชุมชนหรือบุคคลทั่วไป	ศูนย์การเรียนรู้				1	2.11	1	-	-	-	-	1	3	5.0000	0.2059	3	5.0000	0.2059	100.00	
	2.4.4 ร้อยละความสำเร็จของการดำเนินงานโครงการยุทธศาสตร์มหาวิทยาลัยราชภัฏเพื่อการพัฒนาท้องถิ่น ⁽¹⁰⁾	ร้อยละ				≥80.00	3.00	10.00	40.00	50.00	60.00	70.00	≥80.00	100.00	5.0000	0.2927	100.00	5.0000	0.2927	100.00	
2.6 วารสารวิชาการที่ได้รับการยอมรับในระดับชาติและนานาชาติ	2.6.1 จำนวนวารสารวิชาการที่ได้รับการยอมรับในระดับชาติ	วารสาร				1	2.11	1	-	-	-	-	1	2	5.0000	0.2059	2	5.0000	0.2059	100.00	
2.7 มหาวิทยาลัยมีกระบวนการบริการวิชาการที่ได้มาตรฐาน สอดคล้องกับความต้องการของท้องถิ่นและสังคม	2.7.1 ร้อยละของการบริการวิชาการที่มีการบูรณาการกับการจัดการเรียนการสอนหรือการวิจัย ⁽¹¹⁾	ร้อยละ				≥90.00	3.00	5.00	70.00	75.00	80.00	85.00	≥90.00	100.00	5.0000	0.2927	100.00	5.0000	0.2927	100.00	

เป้าประสงค์	ตัวชี้วัด	หน่วยนับ	ผลการดำเนินงาน			ค่าเป้าหมาย	น้ำหนัก	ช่วงปรับเกณฑ์การให้คะแนน	เกณฑ์การให้คะแนน					ผลการประเมินตนเอง			ผลการยืนยัน			ร้อยละความก้าวหน้า	หมายเหตุ
			ปี 2561	ปี 2562	ปี 2563				1	2	3	4	5	ผลการดำเนินงาน	คะแนน	คะแนนเฉลี่ยถ่วงน้ำหนัก	ผลการดำเนินงาน	คะแนน	คะแนนเฉลี่ยถ่วงน้ำหนัก		
2.8 อาจารย์และนักวิจัยมีศักยภาพในการวิจัยสร้างสรรค์ งานวิจัย นวัตกรรม และการบริการวิชาการอย่างมีประสิทธิภาพ	2.8.1 จำนวนชุดโครงการวิจัยที่เกิดประโยชน์ต่อมหาวิทยาลัยชุมชนและสังคม จำนวน 4 ชุดโครงการ 1. ชุดโครงการด้านสังคมศาสตร์ 2. ชุดโครงการด้านวิทยาศาสตร์ 3. ชุดโครงการด้านวิทยาศาสตร์สุขภาพ 4. ชุดโครงการบูรณาการข้ามศาสตร์	ชุดโครงการ				4	2.11	1	-	1	2	3	4	4	5.0000	0.2059	4	5.0000	0.2059	100.00	
ยุทธศาสตร์ที่ 3 สร้างความสัมพันธ์กับเครือข่ายและขยายการยกระดับนานาชาติ							8.11								5.0000		5.0000				
3.1 มหาวิทยาลัยเป็นที่ยอมรับในระดับชาติและนานาชาติ	3.1.1 ร้อยละความสำเร็จของแผนการจัดอันดับมหาวิทยาลัย ⁽¹²⁾	ร้อยละ				≥80.00	3.00	10.00	40.00	50.00	60.00	70.00	≥80.00	100.00	5.0000	0.2927	100.00	5.0000	0.2927	100.00	
3.2 เครือข่ายมีส่วนร่วมในการพัฒนาและเกิดความสัมพันธ์ที่ดีกับมหาวิทยาลัย	3.2.1 ร้อยละของเครือข่ายที่มีผลผลิตร่วมกันและเป็นประโยชน์ต่อมหาวิทยาลัย ⁽¹³⁾	ร้อยละ				≥80.00	3.00	5.00	60.00	65.00	70.00	75.00	≥80.00	100.00	5.0000	0.2927	100.00	5.0000	0.2927	100.00	
3.5 มหาวิทยาลัยมีการดำเนินการจัดกิจกรรมความร่วมมือกับเครือข่ายในประเทศและท้องถิ่น	3.5.1 ร้อยละของเครือข่ายความร่วมมือในประเทศที่มีการจัดกิจกรรมร่วมกัน	ร้อยละ				≥80.00	2.11	5.00	60.00	65.00	70.00	75.00	≥80.00	100.00	5.0000	0.2059	100.00	5.0000	0.2059	100.00	
ตัวชี้วัดระดับเป้าหมาย							12.00									4.5833			4.5833		
	1.3.3 (S) ระดับความสำเร็จของการดำเนินการตามแนวทางตัวชี้วัด จำนวนผลงานวิจัยของนักศึกษาที่ผ่านการคัดเลือกเป็นตัวแทนของหน่วยงานไปนำเสนอในระดับชาติหรือนานาชาติ	ระดับความสำเร็จ				5	1.00	1	1	2	3	4	5	5	5.0000	5.0000	5	5.0000	5.0000	100.00	
	2.1.1 (S) ระดับความสำเร็จของการดำเนินการตามแนวทางตัวชี้วัด ร้อยละของผลงานวิชาการ วิจัยหรืองานสร้างสรรค์ที่ตีพิมพ์ เผยแพร่ในระดับชาติหรือนานาชาติต่ออาจารย์ประจำและนักวิจัย	ระดับความสำเร็จ				5	1.00	1	1	2	3	4	5	5	5.0000	0.0976	5	5.0000	0.0976	100.00	
	2.2.1 (S) ระดับความสำเร็จของการดำเนินการตามแนวทางตัวชี้วัด จำนวนงานวิจัย งานนวัตกรรม งานสร้างสรรค์หรืองานวิชาการที่นำไปใช้ประโยชน์ในการพัฒนาผลิตภัณฑ์หรือสร้างรายได้ลดรายจ่าย หรือพัฒนาประชาชนและชุมชนให้เข้มแข็งและยั่งยืน ⁽⁶⁾	ระดับความสำเร็จ				5	1.00	1	1	2	3	4	5	5	5.0000	0.0976	5	5.0000	0.0976	100.00	
	2.3.1 (S) ระดับความสำเร็จของการดำเนินการตามแนวทางตัวชี้วัด จำนวนผลงานวิจัย งานนวัตกรรมหรืองานสร้างสรรค์ที่ยื่นจดอนุสิทธิบัตร หรือสิทธิบัตร	ระดับความสำเร็จ				5	1.00	1	1	2	3	4	5	5	5.0000	0.0976	5	5.0000	0.0976	100.00	
	2.4.1 (S) ระดับความสำเร็จของการดำเนินการตามแนวทางตัวชี้วัด จำนวนผู้เชี่ยวชาญมาชมแหล่งเรียนรู้	ระดับความสำเร็จ				5	1.00	1	1	2	3	4	5	5	5.0000	0.0976	5	5.0000	0.0976	100.00	
	2.4.2 (S) ระดับความสำเร็จของการดำเนินการตามแนวทางตัวชี้วัด จำนวนผู้รับการเรียนรู้อันเป็นแหล่งให้คำปรึกษาแก่ประชาชนในชุมชนหรือบุคคลทั่วไป	ระดับความสำเร็จ				5	1.00	1	1	2	3	4	5	5	5.0000	0.0976	5	5.0000	0.0976	100.00	
	2.5.1 (S) ระดับความสำเร็จของการดำเนินการตามแนวทางตัวชี้วัด เงินสนับสนุนงานวิจัยหรืองานสร้างสรรค์ต่ออาจารย์ประจำและนักวิจัย	ระดับความสำเร็จ				5	1.00	1	1	2	3	4	5	5	5.0000	0.0976	5	5.0000	0.0976	100.00	

เป้าประสงค์	ตัวชี้วัด	หน่วยนับ	ผลการดำเนินงาน			ค่าเป้าหมาย	น้ำหนัก	ช่วงปรับ เกณฑ์การให้ คะแนน	เกณฑ์การให้คะแนน					ผลการประเมินตนเอง			ผลการยืนยัน			ร้อยละ ความก้าวหน้า	หมายเหตุ
			ปี 2561	ปี 2562	ปี 2563				1	2	3	4	5	ผลการ ดำเนินงาน	คะแนน	คะแนนเฉลี่ย ถ่วงน้ำหนัก	ผลการ ดำเนินงาน	คะแนน	คะแนนเฉลี่ยถ่วง น้ำหนัก		
	2.5.2 (S) ระดับความสำเร็จของการดำเนินการตามแนวทาง ตัวชี้วัด จำนวนผลงานวิจัย นวัตกรรมหรืองานสิทธิบัตรที่ นำไปใช้ประโยชน์เชิงพาณิชย์	ระดับ ความสำเร็จ				5	1.00	1	1	2	3	4	5	5	5.0000	0.0976	5	5.0000	0.0976	100.00	
	2.6.1 (S) ระดับความสำเร็จของการดำเนินการตามแนวทาง ตัวชี้วัด จำนวนวารสารวิชาการที่ได้รับการยอมรับในระดับชาติ	ระดับ ความสำเร็จ				5	1.00	1	1	2	3	4	5	5	5.0000	0.0976	5	5.0000	0.0976	100.00	
	2.7.1 (S) ระดับความสำเร็จของการดำเนินการตามแนวทาง ตัวชี้วัด ร้อยละของการบริการวิชาการที่มีการบูรณาการกับ การจัดการเรียนการสอนหรือการวิจัย ^(ก)	ระดับ ความสำเร็จ				5	1.00	1	1	2	3	4	5	5	5.0000	0.0976	5	5.0000	0.0976	100.00	
	2.8.1 (S) ระดับความสำเร็จของการดำเนินการตามแนวทาง ตัวชี้วัด จำนวนชุดโครงการวิจัยที่เกิดประโยชน์ต่อมหาวิทยาลัย ชุมชนและสังคม จำนวน 4 ชุดโครงการ 1. ชุดโครงการด้านสังคมศาสตร์ 2. ชุดโครงการด้านวิทยาศาสตร์ 3. ชุดโครงการด้านวิทยาศาสตร์สุขภาพ 4. ชุดโครงการบูรณาการข้ามศาสตร์	ระดับ ความสำเร็จ				5	1.00	1	1	2	3	4	5	5	5.0000	0.0976	5	5.0000	0.0976	100.00	
	3.1.2 (S) ระดับความสำเร็จของการดำเนินการตามแนวทาง ตัวชี้วัด ร้อยละของงานวิจัย บทความวิชาการ งานสร้างสรรค์ นวัตกรรมและสิ่งประดิษฐ์ของอาจารย์และนักวิจัยที่ได้รับ รางวัลระดับชาติหรือนานาชาติต่อจำนวนอาจารย์ประจำและ นักวิจัย	ระดับ ความสำเร็จ				5	1.00	1	1	2	3	4	5	5	5.0000	0.0976	5	5.0000	0.0976	100.00	
							51.24								4.9024			4.9024			

ส่วนที่ 6 ปัญหา อุปสรรค และข้อเสนอแนะในการดำเนินงานประจำปีงบประมาณ พ.ศ.2564

กิจกรรม	ผลสัมฤทธิ์ตามเป้าหมาย	ปัญหา อุปสรรค	ข้อเสนอแนะ
1. การใช้จ่ายงบประมาณ	ความสำเร็จของการใช้จ่ายงบประมาณ ประจำปีงบประมาณ พ.ศ. 2564 ร้อยละของจำนวนงบประมาณรายจ่ายที่เบิกจ่ายจริง ณ วันที่ 30 กันยายน 2564 ประกอบไปด้วยประมาณการรายรับทั้งสิ้น 34,073,500 บาท จำแนกเป็นงบประมาณแผ่นดิน จำนวน 11,939,400 บาท และมียอดงบประมาณหลังโอน จำนวน 4,659,400 บาท และเงินงบประมาณรายได้ จำนวน 22,134,100 บาท และมียอดงบประมาณหลังโอน จำนวน 18,119,942.54 บาท โดยมีผลการเบิกจ่ายรวมทั้งสิ้น 20,995,044.13 บาท จำแนกเป็นงบประมาณแผ่นดิน จำนวน 4,508,714.13 บาท และเงินงบประมาณรายได้ จำนวน 16,486,330 บาท คิดเป็นร้อยละ 91.02 ของจำนวนงบประมาณรายจ่ายที่เบิกจ่ายจริงทั้งหมดในปีงบประมาณ พ.ศ. 2564	1) โครงการบางโครงการไม่สามารถเบิกจ่ายตามงบประมาณที่ได้รับจัดสรรประจำปีได้ เนื่องจากค่าใช้จ่ายบางรายการไม่สามารถเบิกได้ เพราะมีการเปลี่ยนแปลงระเบียบการเบิกจ่าย และอื่นๆ ที่เกี่ยวข้อง 2) ด้วยสถานการณ์โควิด-19 ที่เกิดขึ้น ส่งผลกระทบต่อทำให้มหาวิทยาลัยจำเป็นต้องมีการปรับปรุงงบประมาณในภาพรวมเพื่อนำไปใช้ในการบริหารจัดการและเยียวยานักศึกษา จึงทำให้บางโครงการหรือกิจกรรมต้องมีการชะลอหรือยกเลิกการจัดโครงการหรือกิจกรรมไป	ถ้ามีงบประมาณในโครงการหรือกิจกรรมใดที่ได้ดำเนินการเสร็จสิ้นเรียบร้อยแล้ว มีงบประมาณคงเหลือ หรือตัวชี้วัดภายใต้โครงการนั้นๆ บรรลุเป้าหมายแล้ว ควรมีการโอนงบประมาณที่เหลือไปสมทบกับโครงการหรือกิจกรรมเพื่อดำเนินโครงการอื่นที่จำเป็น ซึ่งจะทำให้มีผลสำเร็จของการใช้จ่ายงบประมาณและตัวชี้วัดการปฏิบัติราชการตามแผนปฏิบัติการประจำปีของสถาบันวิจัยและพัฒนา จะได้เพิ่มสูงขึ้น
2. การดำเนินการตามแผนปฏิบัติราชการประจำปี	สถาบันวิจัยและพัฒนาได้ดำเนินการตามตัวชี้วัดของแผนปฏิบัติการประจำปีงบประมาณ พ.ศ. 2564 จำนวน 28 ตัวชี้วัด โดยสามารถดำเนินการ	1) ด้วยสถานการณ์โควิด-19 ที่เกิดขึ้นส่งผลกระทบต่อทำให้บางโครงการไม่สามารถลงพื้นที่จัด	1) ปรับเปลี่ยนรูปแบบการดำเนินโครงการเป็นรูปแบบออนไลน์ 2) ควรมีการวิเคราะห์ยุทธศาสตร์

กิจกรรม	ผลสัมฤทธิ์ตามเป้าหมาย	ปัญหา อุปสรรค	ข้อเสนอแนะ
	<p>กิจกรรมบรรลุตามเป้าหมายที่กำหนดทั้งหมด 28 ตัวชี้วัด คิดเป็นร้อยละ 100.00</p>	<p>โครงการได้</p> <p>2) ตัวชี้วัดที่ได้รับมอบหมายจากมหาวิทยาลัย บางตัวชี้วัดมีความซ้ำซ้อนและมีผลการดำเนินงานออกมาเหมือนกัน</p> <p>3) การตั้งค่าเป้าหมายตัวชี้วัดบางตัวชี้วัดมีการตั้งค่าเป้าหมายสูงเกินกว่าที่หน่วยงานจะสามารถควบคุมและดำเนินงาน เนื่องจากถ้ามีตัวชี้วัดที่มีค่าเป้าหมายที่สูงมากเกินไป จะทำให้ตัวชี้วัดนั้นไม่สามารถแสดงถึงความสามารถในการดำเนินงานที่แท้จริงของหน่วยงาน</p>	<p>แผนงาน โครงการและกิจกรรมของมหาวิทยาลัย ให้ชัดเจนว่ามีเป้าประสงค์อะไร เป้าหมายที่เป็นผลผลิต (Output) หรือผลลัพธ์ (Outcome) ในระยะสั้น ระยะยาวคืออะไร เพื่อที่จะสามารถถ่ายทอดลงสู่หน่วยงานได้ตรงตามบริบทและศักยภาพ</p> <p>3) ควรกำหนดตัวชี้วัดที่สามารถติดตามและประเมินผลที่เกิดขึ้นได้จริง</p>