

**ประชุมชี้แจงแนวทางการ
ดำเนินการงานสถาบันวิจัยและ
พัฒนา ประจำปีงบประมาณ
พ.ศ. 2568**

สถาบันวิจัยและพัฒนา



โครงสร้าง สถาบันวิจัย และพัฒนา

INSTITUTE RESEARCH
AND DEVELOPMENT

โครงสร้างผู้บริหาร



IRD
SSRU



รศ.ดร.สุติกาญจน์
ศรีวิบูลย์
อธิการบดี



รศ.ดร.ปัทมา
หังศรีบุญ
รองอธิการบดีฝ่ายวิจัยและพัฒนา



รศ.ดร.รอนา
จันทราสาร
ผู้อำนวยการ



ผศ.ดร.สุภรดา
สุตเจริญ
รองผู้อำนวยการ
ฝ่ายบริหาร



ผศ.ดร.วันชัย
พลอยศิริ
รองผู้อำนวยการ
ฝ่ายบริหารวิชาการ



ผศ.ดร.นงนภ
วณิชยรุ่งเรือง
รองผู้อำนวยการ
ฝ่ายวิจัยและเผยแพร่



อาจารย์อภิญญา
บัวศรี
รองผู้อำนวยการ
ฝ่ายบริหารวิชาการ
ทรัพย์สินทางปัญญา
และนวัตกรรม



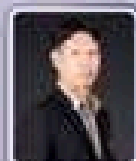
นางสาวพรทิพย์
เรืองปราชญ์
หัวหน้าสำนักงาน

โครงสร้างบุคลากร

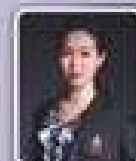
ฝ่ายบริหารงานทั่วไป



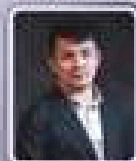
นายสุพันธ์ สุทธิสาร
หัวหน้าฝ่ายบริหารงานทั่วไป



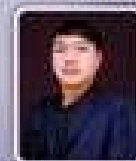
นางสาว สิตติรัตน์
สิทธิรัตน์



นางสาว สิตติรัตน์
สิทธิรัตน์



นายสุพันธ์ สุทธิสาร

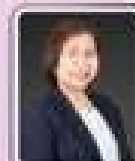


นางสาว สิตติรัตน์
สิทธิรัตน์

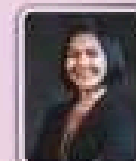
ฝ่ายแผนงานและประกันคุณภาพ



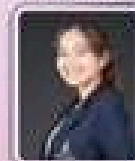
นายฉัตรไชย สิตติเจริญ
หัวหน้าฝ่ายแผนงานและประกันคุณภาพ



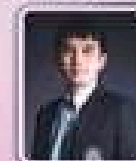
นางสาวสุภาวดี สิตติเจริญ
หัวหน้าฝ่ายประกันคุณภาพ



นางสาวสุภาวดี สิตติเจริญ
หัวหน้าฝ่ายประกันคุณภาพ



นางสาวสุภาวดี สิตติเจริญ
หัวหน้าฝ่ายประกันคุณภาพ

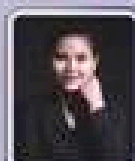


นางสาวสุภาวดี สิตติเจริญ
หัวหน้าฝ่ายประกันคุณภาพ

ฝ่ายวิจัยและเผยแพร่



นางสาวอรุณสุดา ศรีพนิจเจริญ
หัวหน้าฝ่ายวิจัยและเผยแพร่



นางสาวอรุณสุดา ศรีพนิจเจริญ
หัวหน้าฝ่ายวิจัยและเผยแพร่



นางสาวอรุณสุดา ศรีพนิจเจริญ
หัวหน้าฝ่ายวิจัยและเผยแพร่

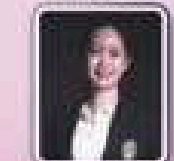
ฝ่ายบริหารวิชาการ



นางสาวนันทิญา ศานติธรรมกุล
หัวหน้าฝ่ายบริหารวิชาการ



นางสาวนันทิญา ศานติธรรมกุล
หัวหน้าฝ่ายบริหารวิชาการ



นางสาวนันทิญา ศานติธรรมกุล
หัวหน้าฝ่ายบริหารวิชาการ

ฝ่ายบริหารวิชาการทรัพย์สินทางปัญญาและนวัตกรรม

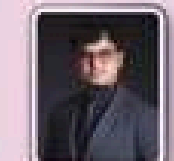


นางสาววราภรณ์ ศรีนิเวศ
หัวหน้าฝ่ายบริหารวิชาการทรัพย์สินทางปัญญาและนวัตกรรม

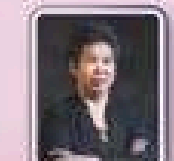


นางสาววราภรณ์ ศรีนิเวศ
หัวหน้าฝ่ายบริหารวิชาการทรัพย์สินทางปัญญาและนวัตกรรม

เจ้าหน้าที่โครงการ/แม่บ้าน



นางสาวพรทิพย์ เรืองปราชญ์
หัวหน้าสำนักงาน



นายสุพันธ์ สุทธิสาร



ผศ.ดร.มรกต วรชัยรุ่งเรือง
รองผู้อำนวยการฝ่ายวิจัยและเผยแพร่

- o คณะวิศวกรรมศาสตร์และเทคโนโลยี
อุตสาหกรรม
- o วิทยาลัยพยาบาลและสุขภาพ
- o วิทยาลัยสหเวชศาสตร์
- o วิทยาลัยการจัดการอุตสาหกรรม
บริการ
- o วิทยาลัยโลจิสติกส์และซัพพลายเชน
- o ศูนย์การศึกษาจังหวัดอุดรธานี



น.ส.สรวงสุดา ทรัพย์เจริญ
แนน

 02-160-1344 ต่อ 14

- o คณะวิทยาศาสตร์และเทคโนโลยี
- o วิทยาลัยนวัตกรรมการจัดการ
- o วิทยาลัยการเมืองและการปกครอง
- o คณะศิลปกรรมศาสตร์
- o บัณฑิตวิทยาลัย




น.ส.ชุตีมา ธีรสสุวรรณ
แอน

 02-160-1344 ต่อ 12

- o คณะครุศาสตร์
- o คณะวิทยาการจัดการ
- o วิทยาลัยสถาปัตยกรรมศาสตร์
- o วิทยาลัยนิเทศศาสตร์
- o คณะมนุษยศาสตร์และสังคมศาสตร์
- o โรงเรียนสาธิตฯ



นายชอรวงศ์ ศรีวาริรัตน์
เบียร์

 02-160-1344 ต่อ 31

แผนแนวทางการพัฒนาศักยภาพนักวิจัยสนับสนุนทุนประจำปีงบประมาณ 2568

กระบวนการดำเนินงาน

1. ต้นน้ำ

โครงการอบรมเชิงปฏิบัติการ
และชี้แจงแนวทางการขอรับทุน
สนับสนุนงานวิจัย



2. กลางน้ำ

1. โครงการพัฒนาศักยภาพนักวิจัย
2. โครงการพัฒนาข้อเสนอโครงการวิจัย
เพื่อขอรับทุน
3. โครงการพัฒนาศักยภาพนักวิจัยรุ่นใหม่
4. โครงการคลินิกส่งเสริมศักยภาพนักวิจัยสู่
การขอแหล่งทุนภายนอก
5. โครงการสร้างความร่วมมือด้านการวิจัยกับ
หน่วยงานภายนอก ทั้งในประเทศหรือต่าง
ประเทศ



3. ปลายน้ำ

1. โครงการส่งเสริมการตีพิมพ์เผยแพร่ผลงานวิจัย
ของอาจารย์ประจำและนักวิจัยในระดับชาติและ
นานาชาติ
2. โครงการนำผลงานวิจัย นวัตกรรม จัดแสดงผล
งานและขยายผลสู่เชิงพาณิชย์



กิจกรรมสนับสนุนทุนวิจัย FF และ SF

01



พัฒนาศักยภาพนักวิจัยสนับสนุนทุน

02

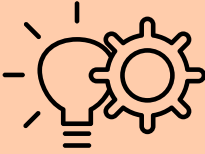


การผลักดันสู่แหล่งทุนวิจัยภายนอก



เป้าหมายกิจกรรม / โครงการ ภายในระยะ 4 ไตรมาส

- โครงการอบรมเชิงปฏิบัติการ และชี้แจงแนวทางการขอรับทุนสนับสนุนงานวิจัย



- โครงการพัฒนาศักยภาพนักวิจัย
- โครงการพัฒนาศักยภาพนักวิจัยรุ่นใหม่
- โครงการพัฒนาข้อเสนอโครงการวิจัยเพื่อขอรับทุน



- โครงการคลินิกส่งเสริมศักยภาพนักวิจัยฯ



- โครงการพัฒนาศักยภาพนักวิจัยในการเขียนบทความเพื่อตีพิมพ์วารสารฯ
- โครงการนำผลงานวิจัยหรือนวัตกรรม จัดแสดงและขยายผลสู่เชิงพาณิชย์



ตุลาคม - ธันวาคม 2567

ประชุมชี้แจงแนวทางการดำเนินงานสถาบันวิจัยและพัฒนา ประจำปีงบประมาณ 2568
วันที่ : ระหว่างวันที่ 25 - 27 พฤศจิกายน และ 2, 16 - 20 ธันวาคม พ.ศ. 2567
วิทยากร: วิทยากรจาก บพท.

โครงการพัฒนาศักยภาพนักวิจัย
วันที่ : เดือน ธันวาคม พ.ศ. 2567
วิทยากร: วิทยากรจาก บพท.

โครงการอบรมการคัดเลือกวารสารเพื่อการตีพิมพ์เผยแพร่ผลงานวิจัย
วันที่ : วันที่ 11 ธันวาคม พ.ศ. 2567
วิทยากร: คุณจิรวัดน์ WSKMWS

มกราคม-มีนาคม 2568

ประชุมจัดชี้แจงแนวทางการขอรับทุนสถาบันวิจัยระบบสาธารณสุข (สวรส.)
วันที่ : เดือน กุมภาพันธ์ พ.ศ. 2568
วิทยากร: วิทยากรจาก สวรส.

ประชุมจัดชี้แจงแนวทางการขอรับทุนหน่วยบริหารและจัดการทุนด้านการเพิ่มความสามารถในการแข่งขันของประเทศ (บพข.)
วันที่ : เดือน มีนาคม พ.ศ. 2568
วิทยากร: วิทยากรจาก บพข.

โครงการพัฒนาศักยภาพนักวิจัยรุ่นใหม่
วันที่ : 15 - 17 มกราคม พ.ศ. 2568
วิทยากร: รศ.ดร.โยธิน แสงวงศ์

โครงการคลินิกส่งเสริมศักยภาพนักวิจัยฯ
วันที่ : มกราคม-มีนาคม 2568
วิทยากร: รศ.ดร.โยธิน แสงวงศ์

โครงการพัฒนาศักยภาพนักวิจัยในการเขียนบทความเพื่อตีพิมพ์วารสารฯ
วันที่ : 23-24 มกราคม 2568
วิทยากร: ศ.ดร.อลงกต แทนอ้อมทอง

เมษายน-มิถุนายน 2568

ประชุมจัดชี้แจงแนวทางการขอรับทุนสำนักงานการวิจัยแห่งชาติ (วช.)
วันที่ : เดือน มิถุนายน พ.ศ. 2568
วิทยากร: วิทยากรจาก วช.

โครงการพัฒนาศักยภาพนักวิจัย
วันที่ : เดือน มิถุนายน พ.ศ. 2568
วิทยากร: วิทยากรจาก บพท.

โครงการคลินิกส่งเสริมศักยภาพนักวิจัยฯ
วันที่ : เมษายน-มิถุนายน พ.ศ. 2568
วิทยากร: รศ.ดร.โยธิน แสงวงศ์

กรกฎาคม-กันยายน 2568

ประชุมจัดชี้แจงแนวทางการขอรับทุนหน่วยบริหารและจัดการทุนด้านการเพิ่มความสามารถในการแข่งขันของประเทศ (บพข.)
วันที่ : เดือน กันยายน พ.ศ. 2568
วิทยากร: พศ.สุภาวดี โพธิยะราช

โครงการพัฒนาศักยภาพนักวิจัย
วันที่ : เดือน กันยายน พ.ศ. 2568
วิทยากร: ศ.ดร.สุรินทร์ คำฟอย

โครงการพัฒนาข้อเสนอโครงการวิจัยเพื่อขอรับทุน
วันที่ : เดือน กรกฎาคม พ.ศ. 2568
วิทยากร: คุณสุนันทา สมพงษ์ พร้อมคณะ

โครงการคลินิกส่งเสริมศักยภาพนักวิจัยฯ
วันที่ : กรกฎาคม-กันยายน พ.ศ. 2568
วิทยากร: รศ.ดร.โยธิน แสงวงศ์

โครงการนำผลงานวิจัยหรือนวัตกรรม จัดแสดงผลงานฯ
วันที่ : เดือน กรกฎาคม พ.ศ. 2568
วิทยากร: คุณคุณาวุฒิ บุญญาณพคุณ พร้อมคณะ

หมายเหตุ : กำหนดการอาจมีการเปลี่ยนแปลงตามความเหมาะสมโครงการ

การผลักดันสู่แหล่งทุนวิจัยภายนอก

ศูนย์ความเป็นเลิศด้านชีววิทยาศาสตร์ (องค์การมหาชน)
ประกาศศูนย์ความเป็นเลิศด้านชีววิทยาศาสตร์(องค์การมหาชน) เรื่อง
การรับสมัครข้อเสนอโครงการด้านการแพทย์และสุขภาพ (แผนงาน
ด้าน ATMPs รวมถึงชีววัตถุที่เกี่ยวข้อง จีโนมิกส์และการแพทย์แม่นยำ
และพัฒนาผลิตยา)ประจำปีงบประมาณ 2568
เปิดรับข้อเสนอโครงการ **ตั้งแต่วันที่ 31 กรกฎาคม 2568 เวลา
16.00น.**โดยทุกข้อเสนอโครงการที่ยื่นผ่านระบบ **NRIIS** เว็บไซต์
<http://nriis.go.th/>



**เปิดรับสมัคร
ข้อเสนอโครงการ**
ด้านการแพทย์และสุขภาพปีงบประมาณ 2568

วัตถุประสงค์

1. โครงการประเภท Non-Research Utilization (โครงการ Non-RU)
 - การพัฒนาผลิตภัณฑ์และบริการด้านการแพทย์และสุขภาพ ระดับ TRL 7-9
 - การสร้างความเข้มแข็งให้ระบบนิเวศเอื้ออำนวยต่อการพัฒนา และบริการ (Ecosystem) ระดับ TRL 5-9
2. โครงการประเภท Research Utilization (โครงการ RU)
 - การต่อยอดและขยายผลผลงานนวัตกรรมทางการแพทย์และสุขภาพของไทยในเชิงพาณิชย์ นโยบาย และสังคม (สำหรับแผนงานจีโนมิกส์ และการแพทย์แม่นยำเท่านั้น)

กรอบการสนับสนุน

- ผลิตภัณฑ์ ATMPs และชีววัตถุที่เกี่ยวข้อง
- จีโนมิกส์ และการแพทย์แม่นยำ
- การพัฒนา และผลิตยา

คุณสมบัติผู้สมัคร

- นักวิจัยและผู้ประกอบการ
- มีภาคเอกชนร่วมสนับสนุนงบประมาณตามสัดส่วนที่กำหนด

โปรดดูรายละเอียดเพิ่มเติมในคู่มือการสนับสนุนโครงการด้านการแพทย์และสุขภาพสำหรับผู้ขอรับทุนฉบับเดือนกุมภาพันธ์ 2566

เปิดรับข้อเสนอโครงการ
ตั้งแต่วันที่ 31 กรกฎาคม 2568 เวลา 16.00 น.
หรือจนกว่างบประมาณจะหมด
โดยทุกข้อเสนอโครงการที่ยื่นต้องได้รับการรับรองจากหน่วยงานต้นสังกัดภายใน 2 วันทำการ นับจากยื่นส่งในระบบ

วิธีการสมัคร

ยื่นข้อเสนอโครงการผ่านระบบ NRIIS:
<http://nriis.go.th/>
พร้อมทั้งกรอกข้อมูลในแบบข้อเสนอโครงการฉบับสมบูรณ์ตามรูปแบบที่ สลช. กำหนดแบบในระบบ NRIIS ด้วย
โดย Download แบบฟอร์มได้จากเว็บไซต์ สลช.
<http://www.tcels.or.th/Home>

สอบถามเพิ่มเติม โทร: 02 158 0997 / pmm@tcels.or.th / <http://www.tcels.or.th>

สลช. จะพิจารณาโครงการเป็นรอบ (rolling basis) ตามลำดับการส่งข้อเสนอโครงการเข้ามาในระบบ NRIIS โดยจะเริ่มพิจารณาตั้งแต่เดือนตุลาคม 2567 เป็นต้นไป ทั้งนี้หาก สลช. ได้สนับสนุนโครงการในแผนงานที่กำหนด ครบตามวงเงินงบประมาณ 2568 แล้ว สลช. จะสนับสนุนโครงการที่ได้ผ่านการคัดเลือก ในปีงบประมาณ 2569 ต่อไป

สำนักงานการวิจัยแห่งชาติ (วช.) ประกาศสำนักงานการวิจัยแห่งชาติ เรื่อง การรับสมัครทุน “โครงการร่วมทุนเพื่อการวิจัยและการพัฒนา นวัตกรรมร่วมกัน ระหว่างประเทศในภูมิภาคเอเชียตะวันออกเฉียงใต้และ ประเทศในภูมิภาคยุโรป (Southeast Asia-Europe Joint Funding Scheme on Research and Innovation, SEA-Europe JFS)” ครั้งที่ 9
เปิดรับข้อเสนอโครงการ **ภายในวันที่ 31 มกราคม 2568 เวลา 17.00 น.**
โดยทุกข้อเสนอโครงการที่ยื่นผ่านระบบ NRIIS เว็บไซต์ <http://nriis.go.th/>



สำนักงานการวิจัยแห่งชาติ (วช.) กระทรวงการอุดมศึกษา วิทยาศาสตร์ วิจัยและนวัตกรรม

**วช. ประกาศรับ
ข้อเสนอการวิจัยและนวัตกรรม
ปีงบประมาณ 2569**

โครงการร่วมทุนเพื่อการวิจัยและการพัฒนานวัตกรรมร่วมกัน ระหว่างประเทศในภูมิภาคเอเชียตะวันออกเฉียงใต้และประเทศในภูมิภาคยุโรป ครั้งที่ 9 (SOUTHEAST ASIA-EUROPE JOINT FUNDING SCHEME ON RESEARCH AND INNOVATION, SEA-EUROPE JFS)



หัวข้อ “Climate Change Adaptation & Local Resilience”

ยื่นข้อเสนอทางเว็บไซต์
<https://ptoutline.eu/app/jfs24sti>
ภายในวันที่ 31 มกราคม 2568
เวลา 17.00 น. ตามเวลาประเทศไทย

รายละเอียดเพิ่มเติม >>>

ข้อมูลด้านทุนวิจัย กลุ่มวิเทศสัมพันธ์ สำนักงานเลขานุการกรม โทร 0 2561 2445 ต่อ 206 e-mail : chontida.t@nrct.go.th
ข้อมูลด้านระบบ NRIIS กองระบบและบริหารข้อมูลเชิงยุทธศาสตร์ด้านวิทยาศาสตร์ วิจัยและนวัตกรรม โทร. 0 2579 1370-9 ต่อ 607, 611, 612

การผลักดันสู่แหล่งทุนวิจัยภายใน

 เปิดรับข้อเสนอโครงการวิจัยเพื่อขอรับทุนอุดหนุน 
ทุนวิจัยส่งเสริมผู้มีศักยภาพสูงให้เข้าสู่เส้นทางอาชีพและมีความก้าวหน้าในสายอาชีพนักวิจัยและนวัตกร งบประมาณแผ่นดิน
ววน. ปี2568★

 เปิดรับตั้งแต่บัดนี้ถึง 30 พฤศจิกายน พ.ศ. 2567 

 ทุนละไม่เกิน 500,000 บาท  **รับจำนวนจำกัด 12 ทุน**

 ลงทะเบียนที่ <https://forms.gle/gGdBD4EPwsf5NhuG6>

 แบบฟอร์มข้อเสนอ/เอกสารประกอบ

<https://ird.ssru.ac.th/page/doctotsri2568>

สอบถามเพิ่มเติมที่ คุณชุตีมา โทร 02-160-1344-6 ต่อ 12



สถาบันวิจัยและพัฒนา
มหาวิทยาลัยราชภัฏสวนสุนันทา

ประกาศเปิดรับ
ทุนวิจัย
งบประมาณแผ่นดิน ววน.
ปี 2568

เปิดรับข้อเสนอโครงการวิจัยเพื่อขอรับทุนอุดหนุน
ทุนวิจัยส่งเสริมผู้มีศักยภาพสูงให้เข้าสู่เส้นทางอาชีพและมีความก้าวหน้า
ในสายอาชีพนักวิจัยและนวัตกร
งบประมาณแผ่นดิน ววน. ปี2568
เปิดรับตั้งแต่บัดนี้ถึง 30 พฤศจิกายน พ.ศ. 2567

Register Scan NOW !!

เอกสารที่ต้องแนบ

- แบบฟอร์มข้อเสนอ [Fundamental_Fund_2568]
- แบบฟอร์มแดกรายละเอียดงบประมาณ (แตกตัวคุณ ววน. ปี 2568)
- แบบฟอร์มประเมินระดับ_TRL_ระดับ_SRL
- แบบยินยอมการเป็นผู้ร่วมวิจัย

วันที่	วันที่
24 ธันวาคม 2567	ประชุมชี้แจงแนวทางการขอรับทุน
7 มกราคม 2568	นำเสนอโครงการวิจัย
สิ้นเดือนมกราคม	ประกาศผลพิจารณา

*งานวิจัยในสาขา Life Sciences & Medicine และ Natural Sciences จะได้รับการพิจารณาเป็นพิเศษ

ผลผลิตที่ต้องนำเสนอเมื่อเสร็จสิ้นโครงการ

- ผลงานตีพิมพ์วารสารในฐาน Scopus SJR Q1 หรือ Q2 โดยทำงานร่วมและมีชื่อทับทิมความร่วมมือกับนักวิจัยต่างชาติที่อยู่ในสังกัดมหาวิทยาลัย ในอันดับไม่เกิน 500 ในการจัดอันดับของ QS Ranking
- ใบรับรองการทำงานร่วมกับนักวิจัยต่างชาติที่อยู่ในสังกัดมหาวิทยาลัย ในอันดับไม่เกิน 500 ในการจัดอันดับของ QS Ranking ในระยะเวลา 15 วัน ถึง 4 เดือน
- ต้องมีลายเซ็นต้นักวิจัยต่างชาติที่อยู่ในสังกัดมหาวิทยาลัย ในอันดับไม่เกิน 500 ในการจัดอันดับของ QS Ranking
- ผลงานตีพิมพ์วารสารในฐาน Scopus SJR Q1 หรือ Q2 ร่วมกับนักวิจัยที่มี H-Index ไม่ต่ำกว่า 5
- ผลงานนวัตกรรมจากงานวิจัยที่สามารถนำไปใช้ประโยชน์ได้จริง
- ผลงานนวัตกรรมสามารถยื่นจดสิทธิบัตร หรือ อนุสิทธิบัตร

*ผลพิจารณางบประมาณขึ้นอยู่กับผลผลิตที่เก็บยื่น และการนำเสนอโครงการวิจัย

ทุนละไม่เกิน 500,000 บาท
รับจำนวนจำกัด 12 ทุน

ต้องผ่านการสัมภาษณ์และนำเสนอโครงการวิจัยจากคณะกรรมการ 4

 ลงทะเบียนที่ <https://forms.gle/gGdBD4EPwsf5NhuG6>

 Download เอกสารที่เกี่ยวข้อง <https://ird.ssru.ac.th/page/doctotsri2568>

หากมีข้อสงสัยติดต่อคุณชุตีมา อีเมล: ssru@ssru.ac.th โทร 02-160-1344-6 ต่อ 12

***เฉพาะนักวิจัยภายในมหาวิทยาลัยเท่านั้น**

สทสว. ประเมินผลการดำเนินงาน
“สวนสุนันทา” ผ่านเกณฑ์ประเมินผล
งานดีเยี่ยม (TIER : Q1) ด้าน
ประสิทธิภาพการบริหารการวิจัย –
การนำส่งผลผลิตและผลลัพธ์จาก
งาน ววน.



คำอธิบายเกณฑ์การประเมินผลการปฏิบัติราชการ สายวิชาการมหาวิทยาลัยราชภัฏสวนสุนันทา

ด้านการวิจัยหรืองานสร้างสรรค์ (33 คะแนน)

1 แหล่งทุนวิจัย (13 คะแนน)

1.1 แหล่งทุนงบประมาณมหาวิทยาลัย ๑ เรื่อง (ทุนรายได้/สวพ.เงินคณะ/วิทยาลัย) 7 คะแนน

1.2 แหล่งทุนงบประมาณมหาวิทยาลัย เรื่องที่ ๒ ขึ้นไป (ทุนรายได้/สวพ.เงินคณะ/วิทยาลัย) 9 คะแนน

1.3 แหล่งทุนงบประมาณแผ่นดิน (PMU / หน่วยงานภาครัฐ) 13 คะแนน

1.4 แหล่งทุนงบประมาณภายนอกมหาวิทยาลัยในประเทศ/ต่างประเทศ 13 คะแนน

2 การเผยแพร่ผลงานวิจัย (20 คะแนน)

2.1 การเผยแพร่นำเสนอผลงานวิจัยหรืองานสร้างสรรค์ ระดับชาติ 5 คะแนน

2.2 การเผยแพร่นำเสนอผลงานวิจัยหรืองานสร้างสรรค์ ระดับนานาชาติ 10 คะแนน

2.3 วารสารตีพิมพ์ระดับชาติที่อยู่ในฐานข้อมูล TCI กลุ่ม 2 16 คะแนน

2.4 วารสารตีพิมพ์ระดับชาติที่อยู่ในฐานข้อมูล TCI กลุ่ม 1 18 คะแนน

2.5 วารสารตีพิมพ์ระดับนานาชาติที่อยู่ในฐาน SJR ,ISI และ Scopus 20 คะแนน

2.6 ได้หนังสือตอบรับการตีพิมพ์วารสารระดับชาติ หรือระดับนานาชาติ / ได้ยื่นจดอนุสิทธิบัตรหรือสิทธิบัตร จำนวน 1 คำขอขึ้นไป 5 คะแนน

2.7 ได้รับอนุสิทธิบัตร จำนวนอย่างน้อย 1 ผลงาน 15 คะแนน

2.8 ได้รับสิทธิบัตร จำนวนอย่างน้อย 1 ผลงาน 20 คะแนน

2.9 งานสร้างสรรค์ นวัตกรรมและสิ่งประดิษฐ์ที่ได้รับรางวัลและเผยแพร่ ระดับชาติ จำนวนอย่างน้อย 1 ผลงาน 16 คะแนน

2.10งานสร้างสรรค์ นวัตกรรมและสิ่งประดิษฐ์ที่ได้รับรางวัลและเผยแพร่ ระดับชาติ จำนวน 2 ผลงานขึ้นไป 18 คะแนน

2.11งานสร้างสรรค์ นวัตกรรมและสิ่งประดิษฐ์ที่ได้รับรางวัลและเผยแพร่ ระดับนานาชาติ จำนวน อย่างน้อย 1 ผลงาน 20 คะแนน

2.12 งานสร้างสรรค์ นวัตกรรมและสิ่งประดิษฐ์ของนักศึกษาที่เป็นผู้ประกอบการรายใหม่ (Start-Up) ที่ขึ้นทะเบียนการค้า 1 ราย 20 คะแนน

คำอธิบายเกณฑ์การประเมินผลการปฏิบัติราชการ สายวิชาการมหาวิทยาลัยราชภัฏสวนสุนันทา

ด้านการบริการวิชาการแก่สังคมและทำนุบำรุงศิลปวัฒนธรรม (12 คะแนน)

ด้านการบริการวิชาการแก่สังคมและทำนุบำรุงศิลปวัฒนธรรม (12 คะแนน)

1.1 การบริการวิชาการแก่สังคม 7 คะแนน

1.1 ให้บริการวิชาการแก่ชุมชนและสังคม (ไม่เกิน 4 ครั้งต่อปีประมาณ) 3 คะแนน

1.2 รับทุนอุดหนุนบริการวิชาการจากสถาบันวิจัย/ คณะ/ วิทยาลัย (ผู้ร่วมโครงการ) 5 คะแนน

1.3 รับทุนอุดหนุนบริก้ารวิชาการจากสถาบันวิจัย/ คณะ/ วิทยาลัย (หัวหน้าโครงการ) 6 คะแนน

1.4 รับทุนอุดหนุนบริการวิชาการจากหน่วยงานภายนอกมหาวิทยาลัย (จัดหารายได้ไม่รวมการจัดการเรียน การสอน) 7 คะแนน

เอกสารที่เกี่ยวข้อง คลิ๊กลิงก์ :

https://drive.google.com/drive/folders/1Whk_qCPQZNOkhH0Fr46iaGwdYqjTBzBY?usp=sharing





การเสนอขอทุนรายได้มหาวิทยาลัย (ทุนส่วนตัว - ทุนหน่วยงาน) ปีงบประมาณ พ.ศ. 2568

- ช่องทางการยื่นขอรับการสนับสนุนงบประมาณจากทุนหน่วยงาน พ.ศ.2568 (โอนงบประมาณให้สถาบันวิจัยฯ)
- ขั้นตอนการพิจารณาขอทุนรายได้มหาวิทยาลัย (ทุนส่วนตัว - ทุนหน่วยงาน) ปีงบประมาณ พ.ศ. 2568 (ผ่านคณะ/หน่วยงาน)
- ขั้นตอนการพิจารณาขอทุนรายได้มหาวิทยาลัย (ทุน R2R ผ่านสถาบันวิจัยและพัฒนา) ปีงบประมาณ พ.ศ. 2568 (โอนงบประมาณให้สถาบันวิจัยฯ)

หน่วยงานที่มีความประสงค์จะโอนงบประมาณเพื่อสนับสนุนงานวิจัยของอาจารย์ หรือการพัฒนางานประจำสู่งานวิจัย Routine to Research (R2R) ประจำปีงบประมาณ พ.ศ. 2568 สามารถทำบันทึกข้อความส่งข้อเสนอโครงการและแจ้งการโอนงบประมาณมายังสถาบันวิจัยฯ (แนบไฟล์รายละเอียดโอนเงินฯ จากระบบ ERP) ภายในเดือนกุมภาพันธ์ 2568 โดยมีรายละเอียดการโอนงบประมาณสนับสนุน ดังนี้

ผลิต 6821 : ผลงานวิจัยและนวัตกรรมเพื่อการสร้างองค์ความรู้

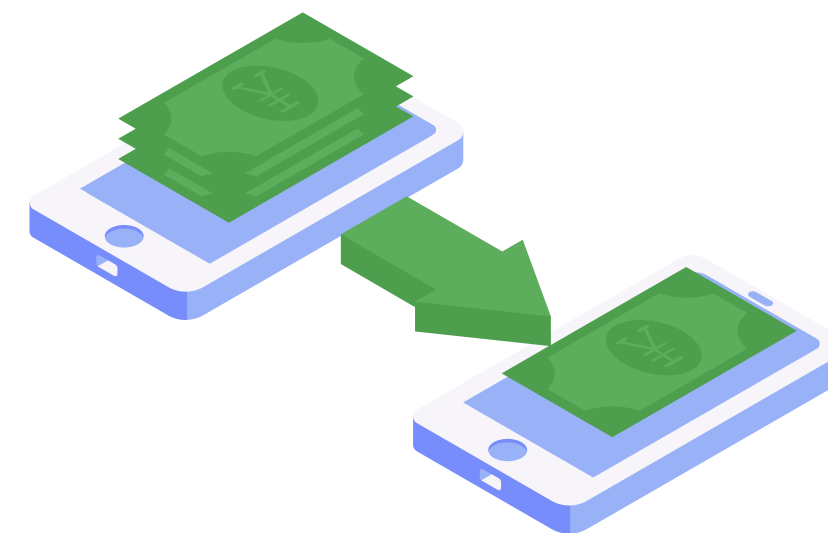
แผนงาน 6821 : แผนงานพื้นฐานด้านการส่งเสริมการวิจัยและพัฒนา

โครงการ/กิจกรรมหลัก 68R312 : โครงการอุดหนุนทุนวิจัย/ตีพิมพ์เผยแพร่ผลงานวิจัย

โครงการ/กิจกรรมย่อย รหัส 68R3102 : โครงการอุดหนุนทุนวิจัย/ตีพิมพ์เผยแพร่ผลงานวิจัย

แหล่งเงิน รหัส 02 : เงินรายได้กองทุน 0301 กองทุนวิจัย-ภาคปกติ/ 0304 กองทุนวิจัย-ภาคพิเศษ

หมวดรายจ่าย รหัส 41012 : อุดหนุนการวิจัยอื่น ๆ



ช่องทางการยื่นขอรับการสนับสนุนงบประมาณ จากคุณหน่วยงาน

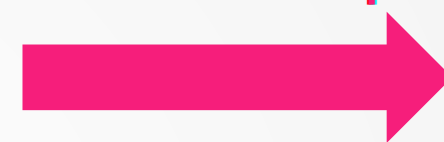


นักวิจัยส่งข้อเสนอโครงการ ฯ
ผ่านรองคณบดีฝ่ายวิจัย
เพื่อดำเนินการประเมินผล
ข้อเสนอโครงการ ฯ
ตั้งแต่ **บัดนี้ - มกราคม 2568**



หน่วยงาน / คณะฯ / วิทยาลัย
ตั้งกรรมการกลับกรองข้อเสนอของนักวิจัย

หน่วยงาน / คณะฯ / วิทยาลัย
ส่งผลการประเมินสรุปผลโครงการ ฯ ที่ผ่าน
ส่งที่ **สถาบันวิจัย ฯ** พร้อมโอนงบประมาณอุดหนุน
มายังหมวดเงินอุดหนุนของ **สถาบันวิจัย ฯ**
ตั้งแต่ **บัดนี้ - สิ้นเดือนกุมภาพันธ์ 2568**



สถาบันวิจัย ฯ ตรวจสอบและเปิดระบบ RIS
ให้นักวิจัยบันทึกข้อมูลพร้อมจัดทำคำรับรอง
ตั้งแต่ **1 - 8 มีนาคม**



นักวิจัย
ลงนาม
ในคำรับรอง
โดยระบบ RIS
ตั้งแต่ **9 - 13 มีนาคม**



สถาบันวิจัย ฯ
นำข้อมูลนักวิจัยจากระบบ RIS
ประเมินภาระงานในระบบ ERP
รอบที่ 1
ตั้งแต่ **14 - 15 มีนาคม** หรือ
ตามที่มหาวิทยาลัยกำหนด



งวดที่ 1
นักวิจัย
ส่งหลักฐาน
เบิกจ่าย
โดยระบบ RIS
ตั้งแต่ **มีนาคม - เมษายน**



งวดที่ 2
นักวิจัย
ส่งหลักฐาน
เบิกจ่าย
โดยระบบ RIS
ตั้งแต่ **พฤษภาคม - มิถุนายน**



โครงการวิจัยเสร็จสิ้น
นักวิจัย ปิดโครงการ ตั้งแต่ **กรกฎาคม - สิงหาคม**
1.ไฟล์เล่มฉบับสมบูรณ์
2.หลักฐานการนำเสนอระดับชาติหรือนานาชาติ หรือ
หลักฐานการตีพิมพ์ระดับชาติ หรือนานาชาติ
โดยส่งหลักฐานทั้งหมดในระบบ RIS



สถาบันวิจัย ฯ
ตรวจสอบข้อมูลจากระบบ RIS
ประเมินภาระงานในระบบ ERP
รอบที่ 2
ตั้งแต่ **สิงหาคม - กันยายน**
หรือ ตามที่มหาวิทยาลัยกำหนด

คุณหน่วยงานดำเนินงาน
ตั้งแต่ **บัดนี้** ถึง
สิ้นเดือน **กุมภาพันธ์ 2568**
เท่านั้น

ขั้นตอนการพิจารณาขอทุนรายได้มหาลัย (ทุน R2R ทุนส่วนตัว - ทุนหน่วยงาน) (ผ่านคณะ/หน่วยงาน)



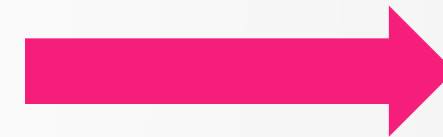
นักวิจัยส่งข้อเสนอโครงการอื่นๆ
ให้คณะ/หน่วยงาน
เพื่อดำเนินการประเมินผล
ตั้งแต่ บัณฑิต - มกราคม 2568



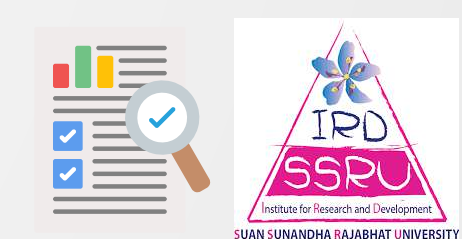
หน่วยงาน / คณะฯ / วิทยาลัย
ตั้งกรรมการกลั่นกรองข้อเสนอแนะนักวิจัย

หน่วยงาน / คณะฯ / วิทยาลัย
ส่งผลการประเมินสรุปผลโครงการ ฯ ที่ผ่าน
ส่งที่ สถาบันวิจัย ฯ
ตั้งแต่ บัณฑิต - สิ้นเดือนกุมภาพันธ์ 2568

- 1 ข้อเสนอโครงการ
- 2 ใบประกาศนียบัตร
- 3 คำแจ้งข้อมูลการนำผลงานวิจัยและงาน
สร้างสรรค์ไปใช้อันก่อให้เกิดประโยชน์
- 4 สัญญาทุน (กรณีทุนคณะ)
- 5 ตารางรายชื่อโครงการ
- 6 บันทึกนำเสนอ สถาบันวิจัยฯ



สถาบันวิจัย ฯ ตรวจสอบและเปิดระบบ RIS
ให้นักวิจัย กรอกข้อมูลในระบบ RIS
ตั้งแต่ 1 - 8 มีนาคม



สถาบันวิจัย ฯ
ตรวจสอบข้อมูลจากระบบ RIS
ประเมินภาระงานในระบบ ERP
รอบที่ 1
ตั้งแต่ กุมภาพันธ์ - มีนาคม
หรือ ตามที่มหาวิทยาลัยกำหนด

นักวิจัยต้องส่งปิดโครงการ



นักวิจัย ปิดโครงการ
ตั้งแต่ กรกฎาคม - สิงหาคม

- 1.ไฟล์เล่มฉบับสมบูรณ์
- 2.หลักฐานการนำเสนอระดับชาติหรือนานาชาติ หรือ
หลักฐานการตีพิมพ์ระดับชาติ หรือ นานาชาติ
โดยส่งหลักฐานทั้งหมดในระบบ RIS



คุณหน่วยงานดำเนินงาน
ตั้งแต่ บัณฑิต ถึง
สิ้นเดือน กุมภาพันธ์ 2568
เท่านั้น

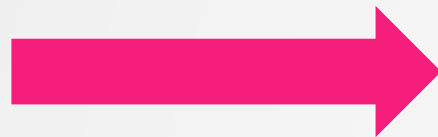


สถาบันวิจัย ฯ
ตรวจสอบข้อมูลจากระบบ RIS
ประเมินภาระงานในระบบ ERP
รอบที่ 2
ตั้งแต่ สิงหาคม - กันยายน
หรือ ตามที่มหาวิทยาลัยกำหนด

ขั้นตอนการพิจารณาขอทุนรายได้มหาลัย (ทุน R2R โอนงบประมาณผ่านสถาบันวิจัยและพัฒนา)



นักวิจัยส่งข้อเสนอโครงการ R2R
ให้คณะ/หน่วยงาน
เพื่อดำเนินการประเมินผล
ตั้งแต่ บัณฑิต - มกราคม 2568



หน่วยงาน / คณะฯ / วิทยาลัย
ตั้งกรรมการกลั่นกรองข้อเสนอของนักวิจัย

หน่วยงาน / คณะฯ / วิทยาลัย
ส่งผลการประเมินสรุปผลโครงการ ฯ R2R ที่ผ่าน
ส่งที่ สถาบันวิจัย ฯ
ตั้งแต่ บัณฑิต - สิ้นเดือนกุมภาพันธ์ 2568

- 1 ข้อเสนอโครงการ
- 2 ใบประกาศนียบัตร
- 3 สัญญาทุน (กรณีทุนคณะ)
- 4 ตารางรายชื่อโครงการ
- 5 บันทึกนำส่ง สถาบันวิจัย ฯ



สถาบันวิจัย ฯ ตรวจสอบและเปิดระบบ RIS
ให้นักวิจัย กรอกข้อมูลในระบบ RIS
ตั้งแต่ 1 - 8 มีนาคม



นักวิจัยต้องส่งปิดโครงการ



- นักวิจัย ปิดโครงการ
ตั้งแต่ กรกฎาคม - สิงหาคม
- 1.ไฟล์เล่มฉบับสมบูรณ์
 - 2.รายงานการเงิน(เอกสารเบิกจ่าย)



สถาบันวิจัย ฯ
ตรวจสอบข้อมูลจากระบบ RIS
ประเมินภาระงานในระบบ ERP
รอบที่ 1
ตั้งแต่ กุมภาพันธ์ - มีนาคม
หรือ ตามที่มหาวิทยาลัยกำหนด



งวดที่ 1 100%



นักวิจัย
ส่งหลักฐาน
เบิกจ่าย
โดยระบบ RIS
ตั้งแต่ มีนาคม - เมษายน





คุณหน่วยงานดำเนินงาน
ตั้งแต่ บัณฑิต ถึง
สิ้นเดือน กุมภาพันธ์ 2567
เท่านั้น



สถาบันวิจัย ฯ
ตรวจสอบข้อมูลจากระบบ RIS
ประเมินภาระงานในระบบ ERP
รอบที่ 2
ตั้งแต่ สิงหาคม - กันยายน
หรือ ตามที่มหาวิทยาลัยกำหนด



แบบฟอร์มที่สถาบันวิจัยและพัฒนา (ทุนส่วนตัว - ทุนหน่วยงาน) (ตัวอย่าง)

การเสนอขอทุนรายได้ - ทุนR2R มหาวิทยาลัย**โอบงบประมาณ** ที่ **สวพ.** ปีงบประมาณ 2568

- 1 ข้อเสนอโครงการ
- 2 ใบประกาศนียบัตร
- 3 ตารางรายชื่อโครงการ
- 4 บันทึกนำเสนอ สถาบันวิจัยฯ

เสนอขอทุนรายได้มหาลัย (ทุนส่วนตัว - ทุนหน่วยงาน) ปีงบประมาณ 2568

- 1 ข้อเสนอโครงการ
- 2 ใบประกาศนียบัตร
- 3 คำรับรองการพัฒนางานประจำสู่
งานวิจัยรายได้
- 4 **สัญญาทุน (กรณีใช้ทุนหน่วยงาน)**
- 5 ตารางรายชื่อโครงการ
- 6 บันทึกนำเสนอ สถาบันวิจัยฯ

เสนอขอทุนรายได้มหาลัย (ทุน R2R ส่วนตัว-ทุนหน่วยงาน) ปีงบประมาณ 2568

- 1 ข้อเสนอโครงการ
- 2 ใบประกาศนียบัตร
- 3 คำรับรองการพัฒนางานประจำสู่งาน
วิจัยรายได้ Routine to Research
- 4 **สัญญาทุน (กรณีใช้ทุนหน่วยงาน)**
- 5 ตารางรายชื่อโครงการ
- 6 บันทึกนำเสนอ สถาบันวิจัยฯ

การตีพิมพ์เผยแพร่ ประชุมวิชาการ วารสารระดับชาติ และนานาชาติ



ตัวชี้วัดการตีพิมพ์

1. บทความที่ตีพิมพ์ในวารสารวิชาการระดับนานาชาติในฐาน Scopus และ SJR Quartile 1-4 ร่วมกับมหาวิทยาลัยในอันดับ 1 - 1000 (QS Ranking)
2. บทความตีพิมพ์ในวารสารวิชาการที่อยู่ในฐานข้อมูล Scopus และ SJR Quartile 1-4



คะแนนผลปฏิบัติราชการด้านการตีพิมพ์เผยแพร่

1. เกณฑ์คะแนนผลปฏิบัติราชการด้านการตีพิมพ์เผยแพร่
2. บันทึกข้อความ



Fake Journal and Details

1. ตัวอย่าง
2. การสังเกตเบื้องต้น



Top 10 Percent

บทความที่ตีพิมพ์ในวารสารวิชาการระดับนานาชาติในฐาน Scopus และ SJR Quartile 1-4 ร่วมกับมหาวิทยาลัยในอันดับ 1 - 1000 (QS Ranking)



หลักฐาน

1. ไฟล์บทความที่ได้รับการตีพิมพ์แล้วประกอบด้วย

- หน้าปกวารสาร,
- กองบรรณาธิการวารสาร
- สารบัญ
- บทความ พร้อมอ้างอิง

2. ไฟล์หลักฐานการปรากฏอยู่ในฐานข้อมูล

SCOPUS <https://www.scopus.com/sources.uri> และ
SJR <https://www.scimagojr.com/>



บทความตีพิมพ์วิชาการที่อยู่ใน ฐานข้อมูล Scopus และSJR Quartile 1-4



หลักฐาน

1. ไฟล์บทความที่ได้รับการตีพิมพ์แล้วประกอบด้วย

- หน้าปกวารสาร
- กองบรรณาธิการวารสาร
- สารบัญ
- บทความ พร้อมอ้างอิง

2. ไฟล์หลักฐานการปรากฏอยู่ในฐานข้อมูล

SCOPUS <https://www.scopus.com/sources.uri> และ
SJR <https://www.scimagojr.com/>



คำอธิบาย :

- พิจารณาจากจำนวนบทความที่ตีพิมพ์ในวารสารวิชาการระดับนานาชาติที่ปรากฏอยู่ในฐานข้อมูล SCOPUS และ SJR Quartile 1-4 ร่วมกับมหาวิทยาลัยที่อยู่ในอันดับ 1 - 1000 (QS Ranking) ในปีงบประมาณ พ.ศ. 2568
- วารสารที่ตีพิมพ์เป็นระยะอย่างสม่ำเสมอ โดยมีกองบรรณาธิการเป็นผู้ทรงคุณวุฒิทั้งภายในและภายนอกที่มาจากหลากหลายหน่วยงาน มีการตรวจสอบคุณภาพบทความจากผู้ทรงคุณวุฒิในสาขาวิชานั้น ๆ มีเลขมาตรฐานสากลประจำวารสาร (ISSN) และปรากฏอยู่ในฐานข้อมูลที่ได้รับการยอมรับในประเภท วารสารวิชาการเท่านั้น (Source Type ต้องระบุเป็น Journal)
- บทความที่ตีพิมพ์ในวารสารวิชาการระดับนานาชาติ หมายถึง บทความจากผลงานวิจัยที่ได้รับการตีพิมพ์ในวารสารวิชาการ (Journal) ที่ปรากฏในฐานข้อมูล Scopus และ SJR Quartile 1-4
- บทความต้องระบุชื่อ นามสกุล และต้นสังกัดเป็นมหาวิทยาลัยราชภัฏสวนสุนันทา และใช้อีเมลโดเมนมหาวิทยาลัย (@ssru.ac.th) ในการตีพิมพ์ในวารสารวิชาการ

วิธีสืบค้นหาข้อมูลการจัดอันดับมหาวิทยาลัยไปที่
<https://www.topuniversities.com/world-university-rankings>
จะปรากฏอันดับของมหาวิทยาลัยที่ตีพิมพ์จะต้องอยู่ในอันดับที่ 1-1000

TOP UNIVERSITIES RANKINGS DISCOVER EVENTS PREPARE CAREERS COMMUNITY

METHODOLOGY FOR INSTITUTIONS QS INSIGHTS WHAT IS QS STARS? TERMS & CONDITIONS

Home > QS World University Rankings > QS World University Rankings 2025: Top global universities

FULL-TIME MBA ADMISSIONS PREP TALK WEBINAR 7th Nov 2024 (Thu) Register Now

In partnership with **ELSEVIER**

QS World University Rankings 2025: Top global universities

Discover the world's best universities with the QS World University Rankings 2025. This year's ranking is the largest ever, featuring over 1,500 universities across 105 higher education systems... [Read more](#)

Register for free site membership to access direct university comparisons and more [Register today!](#)

Find your perfect program! Answer a few questions and our program matching tool will do the rest! [Start Matching](#)

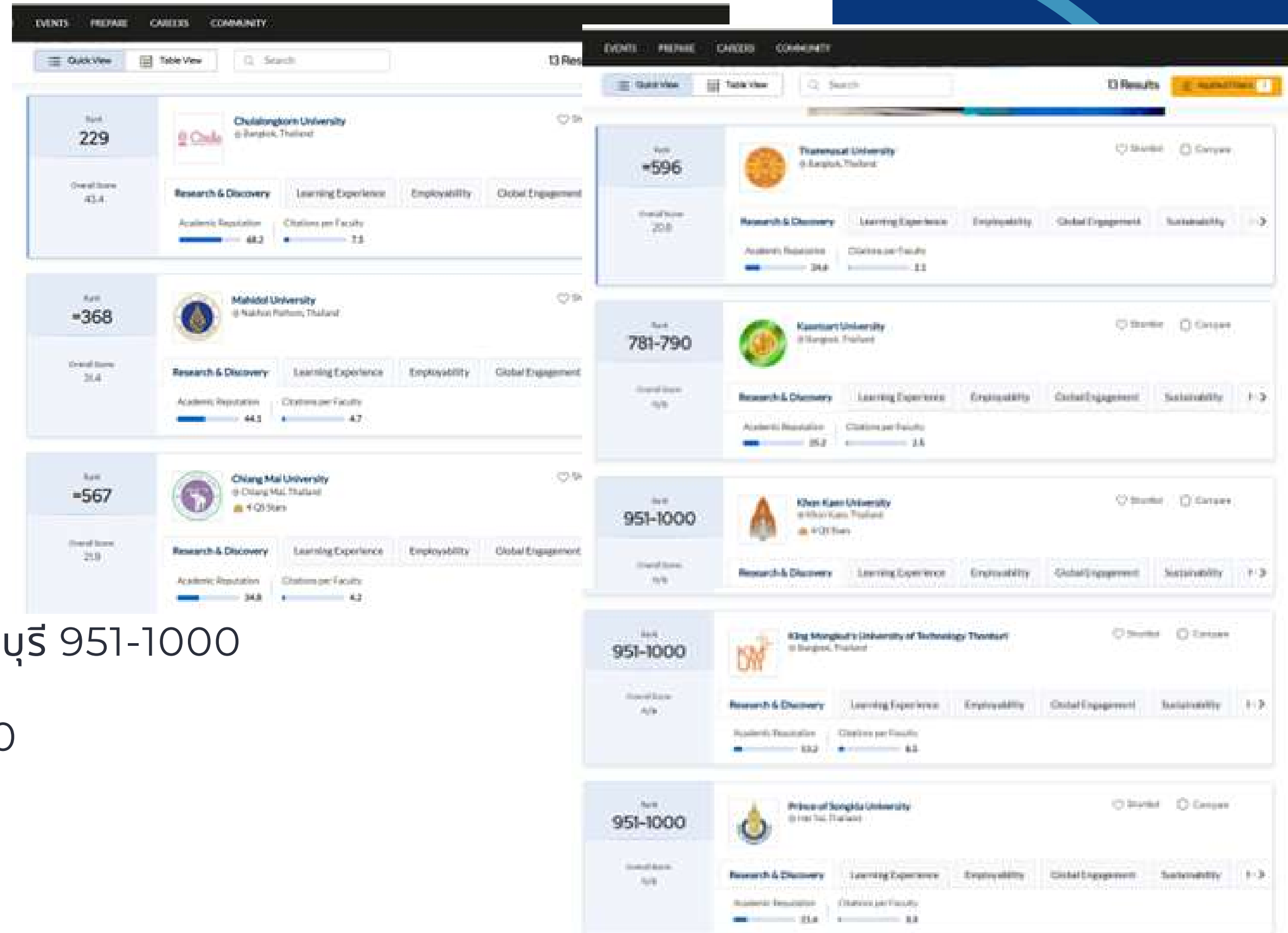
[Quick View](#) [Table View](#) **1503 Results** [Apply Filters](#)

[Download Excel Table](#) Published on: 04 June 2024 University rank (High to Low)

Rank	University	Shortlist	Compare
1	Massachusetts Institute of Technology (MIT) in Cambridge, United States	<input type="checkbox"/>	<input type="checkbox"/>

มหาวิทยาลัยของประเทศไทยในอันดับ 1-1000 มี 8 มหาวิทยาลัย ได้แก่

- 01 จุฬาลงกรณ์มหาวิทยาลัย 229
- 02 มหาวิทยาลัยมหิดล 368
- 03 มหาวิทยาลัยเชียงใหม่ 567
- 04 มหาวิทยาลัยธรรมศาสตร์ 596
- 05 มหาวิทยาลัยเกษตรศาสตร์ 781-790
- 06 มหาวิทยาลัยขอนแก่น 951-1000
- 07 มหาวิทยาลัยเทคโนโลยีพระจอมเกล้าธนบุรี 951-1000
- 08 มหาวิทยาลัยสงขลานครินทร์ 951-1000



ตัวอย่างบทความที่ร่วมกับมหาวิทยาลัย 1-1000

Effects of hyperoxia during oxygen nanobubble treatment on innate immunity, growth performance, gill histology, and gut microbiome in Nile tilapia, *Oreochromis niloticus*

Nguyen Vu Linh^{a,b,1}, Nareerat Khongcharoen^{c,1}, Dinh-Hung Nguyen^d, Le Thanh Dien^e, Naruporn Rungrueng^c, Chayuda Jhunkeaw^c, Pattiya Sangpo^c, Saengchan Senapin^{f,g}, Toungporn Uttarotai^h, Wattana Panphut^c, Sophie St-Hilaireⁱ, Hien Van Doan^{a,b}, Ha Thanh Dong^{c,j,*}

^a Department of Animal and Aquatic Sciences, Faculty of Agriculture, Chiang Mai University, Chiang Mai, 50200, Thailand

^b Functional Feed Innovation Center (FuncFeed), Faculty of Agriculture, Chiang Mai University, Chiang Mai, 50200, Thailand

^c Faculty of Science and Technology, Suan Sunandha Rajabhat University, Bangkok, 10300, Thailand

^d Center of Excellence in Fish Infectious Diseases (CE FID), Department of Veterinary Microbiology, Faculty of Veterinary Science, Chulalongkorn University, Bangkok, 10330, Thailand

^e Faculty of Applied Technology, School of Technology, Van Lang University, Ho Chi Minh City, 70000, Vietnam

^f Fish Health Platform, Centex of Excellence for Shrimp Molecular Biology and Biotechnology (Centex Shrimp), Faculty of Science, Mahidol University, Bangkok, 10400, Thailand

^g National Center for Genetic Engineering and Biotechnology (BIOTEC), National Science and Technology Development Agency (NSTDA), Pathum Thani, 12120, Thailand

^h Department of Highland Agriculture and Natural Resources, Faculty of Agriculture, Chiang Mai University, Chiang Mai, 50200, Thailand

ⁱ Department of Infectious Diseases and Public Health, Jockey Club College of Veterinary Medicine and Life Sciences, City University of Hong Kong, Kowloon Tong, Hong Kong

^j Aquaculture and Aquatic Resources Management Program, Department of Food, Agriculture and Biore-sources (AARM/FAB), School of Environment, Resources and Development, Asian Institute of Technology, Pathum Thani, Thailand

สังกัด SSRU

QS = 368

QS = 62

คะแนนผลปฏิบัติราชการ ด้านการตีพิมพ์เผยแพร่

01 การเผยแพร่นำเสนอผลงานวิจัยหรืองานสร้างสรรค์ ระดับชาติ (5 คะแนน)

02 การเผยแพร่นำเสนอผลงานวิจัยหรืองานสร้างสรรค์ ระดับนานาชาติ (10 คะแนน)

03 การเผยแพร่นำเสนอผลงานวิจัยหรืองานสร้างสรรค์ ระดับนานาชาติ 2 เรื่องขึ้นไป (12 คะแนน)

04 วารสารตีพิมพ์ระดับชาติที่อยู่ในฐานข้อมูล TCI กลุ่ม 2 (16 คะแนน)

05 วารสารตีพิมพ์ระดับชาติที่อยู่ในฐานข้อมูล TCI กลุ่ม 1 (18 คะแนน)

06 วารสารตีพิมพ์ระดับนานาชาติที่อยู่ในฐาน SJR, ISI และ Scopus (20 คะแนน)

07 ได้หนังสือตอบรับการตีพิมพ์วารสารระดับชาติหรือระดับนานาชาติ/ได้ยื่นจดอนสิทธิบัตรหรือสิทธิบัตรจำนวน 1 คำขอขึ้นไป (5 คะแนน) ยื่นได้ในรอบประเมินก่อนการตีพิมพ์

08 การตีพิมพ์ผลงานทางวิชาการระดับชาติ หรือนานาชาติ อย่างน้อย 1 เรื่องต่อปี (5 คะแนน)

20

ตีพิมพ์วารสารจะ
ได้รับคะแนนข้อที่ 8

(. . 67 - . . 68)

รายปี

อ้างอิงตาม คำอธิบายของวารสารหรือการปรากฏเล่มวารสารเป็นเว็บไซต์

ราย 6 เดือน

ตามเลขเล่มหรือเดือนที่บนปกวารสาร (กรกฎาคม-ธันวาคม)

ราย 2-4 เดือน

ตามเลขเล่มหรือเดือนที่บนปกวารสาร (ก.ย.-ต.ค. / ก.ย.-ธ.ค.)

รายเดือน

ตามเลขเล่มหรือเดือนที่บนปกวารสาร

ระบุเดือนไม่ได้

ตามการตีพิมพ์เผยแพร่บนเว็บไซต์ ในกรณีที่ วารสารไม่ระบุช่วงเดือนตีพิมพ์เผยแพร่



กรณีที่ระบุไม่ได้ ท่านอาจจะ**ไม่ได้รับ**
การบันทึกคะแนน erp

ยึดเล่มวารสารเป็นสำคัญ
หากปรากฏทั้งรอบเดือนตี
พิมพ์และเดือนที่เผยแพร่บน
เว็บไซต์

บันทึกข้อความส่งหลักฐานการตีพิมพ์

- 01** ชื่อวารสาร และเลข ISSN
- 02** Volume, Number, ช่วงเวลาที่ตีพิมพ์
- 03** ชื่อบทความ
- 04** ฐานข้อมูลวารสาร
 - 4.1** Google scholar สำหรับการประชุมวิชาการ
 - 4.2** TCI สำหรับ วารสารระดับชาติ
 - 4.3** Scopus ISI Eric SJR สำหรับ วารสารระดับนานาชาติ
- 05** ผู้ร่วมการวิจัย
 - 5.1** นักวิจัยที่อยู่มหาวิทยาลัย 1-1000
 - 5.2** นักวิจัยที่เป็น อ.ภายในมหาวิทยาลัย

Fake

Journal

วารสารจะต้องปรากฏเว็บไซต์เดียว จากลิงค์ของ Scopus และ Scimago



nejm.org

What will you learn today?

How the latest research findings apply to your practice

NEJM GROUP

LEARN MORE →

Access provided by SUANSUNANDHA RAJABHAT UNIVERSITY

SUBSCRIBE OR RENEW →

SPECIALTIES TOPICS MULTIMEDIA CURRENT ISSUE LEARNING/CME AUTHOR CENTER PUBLICATIONS

SIGN IN | CREATE ACCOUNT SUBSCRIBE



scopus.com/results/results.uri?sort=plf-f&src=s&imp=t&sid=43cdc1781cd830ae60bf0d7acba9e8f4&sot=br&sd=a&sl=56&s=SOURCE-ID%2815847%29+

Scopus 20 Empowering discovery since 2004

Search Lists Sources SciVal

1,114 documents results for:

Source: [New England Journal of Medicine](#) in publication year 2024

Search within results...

Analyze search results Show all abstracts

Refine results

Limit to Exclude

Open Access

All Open Access (95) >

Hybrid Gold (1) >

Bronze (51) >

Green (43) >

Learn more

Year

Document title	Authors
<input type="checkbox"/> 1 Angiokeratoma of Fordyce	Puttur, N., Lakhey, K.
<input type="checkbox"/> 2 The U.S. Latino HIV Crisis - Ending an Era of Invisibility	Guilamo-Ramos, V., Thimm-Kaiser, M, Benzekri, A.

View at Publisher

scimagojr.com/journalsearch.php?q=15847&tip=sid&clean=0

DiveAssure Open

New England Journal of Medicine

COUNTRY United States Universities and research institutions in United States Media Ranking in United States	SUBJECT AREA AND CATEGORY Medicine Medicine (miscellaneous)	PUBLISHER Massachusetts Medical Society	H-INDEX 1184
PUBLICATION TYPE Journals	ISSN 00284793, 15334406	COVERAGE 1945-2023	INFORMATION Homepage How to publish in this journal Contact

Journal of Digital Economy

Current Archives About ▾

ตัวอย่างวารสารปลอม ที่ใช้ชื่อเดียวกัน

Search

About the Journal

INFO



ScienceDirect

Journals & Books

Help

Search

My account

Suan Sunandha

EMAIL-

editorjournalofdigitaleconomy@gmail.com



Journal of Digital Economy

Open access

2.3

CiteScore

SCOPUS

scopus

Articles & Issues ▾

About ▾

Publish ▾

Search in this journal

Submit your article ↗

Guide for authors ↗

About the journal

Journal of Digital Economy (JDE) is a peer-reviewed, open access journal. It is the official English-language journal of the Tsinghua University Institute of Economics in China. While the Industrial Revolution transformed humanity from early agrarian societies to an industrialized age, the 21st ...

[View full aims & scope](#)



ELSEVIER
Scopus

Chinese Journal of Evidence-Based Medicine

ตัวอย่างวารสารปลอม ใช้เว็บไซต์ใกล้เคียงกัน และใช้ local Language

Dear respected authors,

If you can't find our response by email, please check your spam box as well as communicate with us to the following mail as well:

journalpublication435@gmail.com



《中国循证医学杂志》



主管：中华人民共和国教育部 主办：四川大学

主编：李幼平

刊期：月刊 ISSN: 1672-2531 CN: 51-1656/R



微信公众号

ตัวอย่างการสังเกตวารสาร

Biomedical Research

Years currently covered by Scopus: from 1990 to 2018

(coverage discontinued in Scopus)

Publisher: Scientific Publishers of India

ISSN: 0970-938X

Subject area: [Biochemistry, Genetics and Molecular Biology: General Biochemistry, Genetics and Molecular Biology](#)

Source type: Journal

[View all documents >](#)

[Set document alert](#)

[Save to source list](#)

CiteScore 2017

0.2



SJR 2019

0.139



SNIP 2021

0.384



[CiteScore](#)

[CiteScore rank & trend](#)

[Scopus content coverage](#)

Year

Documents published

Actions

2018

769 documents

[View citation overview >](#)

2017

2,038 documents

[View citation overview >](#)

2016

330 documents

[View citation overview >](#)

2015

140 documents

[View citation overview >](#)

2014

116 documents

[View citation overview >](#)

2013

89 documents

[View citation overview >](#)

2012

110 documents

[View citation overview >](#)

2011

88 documents

[View citation overview >](#)

2010

68 documents

[View citation overview >](#)

มีการตีพิมพ์สูงผิดปกติ

Top 10 Percent by 27 subjects

»» in Scopus

บทความวิจัยที่อาจารย์ของมหาวิทยาลัยราชภัฏสวนสุนันทา ตีพิมพ์ในวารสารวิชาการที่ปรากฏ
ในฐานข้อมูล SCOPUS และมีรายชื่ออยู่ใน top 10 percent

Scopus®



scopus.com/sources.uri

Scopus 20 Empowering discovery since 2004

Search Lists Sources SciVal Create account Sign in

Sources

Subject area Enter subject area

CiteScore 2023 has been released. View

Filter refine list

Apply Clear filters

Display options

Display only Open Access journals

Counts for 4-year timeframe

No minimum selected

Minimum citations

Minimum documents

- Psychology (miscellaneous)
- Social Psychology
- Social Sciences
- Anthropology
- Archeology
- Communication
- Cultural Studies
- Demography
- Development
- Education
- Gender Studies

Download Scopus Source List Learn more about Scopus Source List

2023

ตัวอย่างการหาวารสารใน Top 10

scopus.com/sources.uri

Filter refine list

Apply Clear filters

Display options

Display only Open Access journals

Counts for 4-year timeframe

No minimum selected

Minimum citations

Minimum documents

Citescore highest quartile

Show only titles in top 10 percent

1st quartile

2nd quartile

3rd quartile

4th quartile

Source type

Journals

Book Series

2 Nature Reviews Molecular Cell Biology 173

273 results

Download Scopus Source List Learn more about Scopus Source List

All Export to Excel Save to source list

View metrics for year: 2023

	Source title	CiteScore	Highest percentile	Citations 2020-23	Documents 2020-23	% Cited
<input type="checkbox"/> 1	Computers and Education	27.1	99% 1/1543 Education	20,486	757	92
<input type="checkbox"/> 2	Review of Educational Research	24.1	99% 2/1543 Education	2,242	93	92
<input type="checkbox"/> 3	Higher Education for the Future	24.1	99% 3/1543 Education	1,251	52	60
<input type="checkbox"/> 4	European Journal of Teacher Education	19.7	99% 4/1543 Education	3,186	162	96
<input type="checkbox"/> 5	Educational Research Review	19.4	99% 5/1543 Education	3,390	175	88


ฝ่ายบริการวิชาการ



พศ.ดร.วัฒน์ พลอยศรี
(รองผู้อำนวยการฝ่ายบริการวิชาการ)



รณัญญา ศานติธรรมกุล (อ๋ม)

 0 2160 1344 ต่อ 16



เจนจิรา ชินวงศ์ (เมเจน)

 0 2160 1344 ต่อ 17

บทบาทมหาวิทยาลัยที่สอดคล้องกับการพัฒนาที่ยั่งยืน

ด้านการศึกษา

การพัฒนาหลักสูตร
การเรียนการสอน
ที่ครอบคลุมในทุกศาสตร์
สอดคล้องกับเป้าหมาย
การพัฒนาที่ยั่งยืน



ด้านการบริการ วิชาการ

การบริการวิชาการ
เพื่อแก้ไขปัญหา
และพัฒนาชุมชน
ให้เข้มแข็ง ยั่งยืน
นำไปสู่การพึ่งพาตนเองได้



ด้านการวิจัย

งานวิจัยและนวัตกรรม
ที่สามารถนำไปใช้
ในการพัฒนาได้จริง



ด้านการสร้าง เครือข่าย

สร้างเครือข่ายร่วมพัฒนา
กับองค์กรภาครัฐ
ภาคเอกชน
ทั้งภายในประเทศ
และต่างประเทศ



THE GLOBAL
GOALS
FOR SUSTAINABLE
DEVELOPMENT

การขับเคลื่อนมหาวิทยาลัยสู่เป้าหมาย การพัฒนาที่ยั่งยืนด้วย SSRU Sustainability Ecosystem



คำสำคัญของเป้าหมายการพัฒนาที่ยั่งยืนสู่งานวิจัย

PEOPLE



- food price
- zero hunger
- food culture
- nutrition
- biodynamic



- food price
- zero hunger
- food culture
- nutrition
- biodynamic



- knowledge
- sustainability education
- sustainability teaching
- free education
- anti-oppression
- place-based education



- gender
- non-binary
- LGBTQ
- transgender
- gender equality
- violence against women



SUSTAINABLE DEVELOPMENT GOALS
17 GOALS TO TRANSFORM OUR WORLD

PEACE



- peace
- social justice
- human rights
- legal system
- sovereignty violence

PARTNERSHIP



- Global stability
- International cooperation
- Knowledge sharing
- Multi - stakeholder partnerships
- Public -private partnerships

PROSPERITY



- greenhouse
- energy security
- hydroelectric
- solar
- geothermal



- economic growth
- labor, worker
- entrepreneur
- economic recovery
- youth employment



- inequality
- trade
- income
- social safety
- vulnerable population

- green buildings
- green infrastructure
- sustainable development
- affordable housing
- public transport

PLANET



- water
- water scarcity
- water efficiency
- hydrological cycle
- untreated wastewater
- sewage



- natural resource
- reduce, reuse, recycle
- sustainable design
- supply chain
- fossil fuel subsidies



- climate change,
- global warming
- low carbon
- sea level
- weather
- environmental, planet



- ocean, marine
- natural habitat
- species, animal, fish
- ecosystem
- sustainable use



- forest, land use
- biodiverse
- natural habitat
- sustainable and traditional use
- habitat loss



ยุทธศาสตร์ที่ 3

สร้างผลงานวิชาการ งานวิจัย และนวัตกรรมระดับชาติและระดับนานาชาติ
สู่การพัฒนาสังคมอย่างยั่งยืน

ตัวชี้วัดตามแผนปฏิบัติการ

3.2.2 จำนวนโครงการบริการวิชาการที่ดำเนินการร่วมกับ เครือข่ายเพื่อตอบสนองเป้าหมายการพัฒนาที่ยั่งยืน (SDGs)

ค่าเป้าหมาย :

- จำนวนโครงการหรือกิจกรรมบริการวิชาการที่ดำเนินการร่วมกับเครือข่ายเพื่อตอบสนองเป้าหมายการพัฒนาที่ยั่งยืน (SDGs) : ไม่น้อยกว่า 1 โครงการ

วิธีดำเนินการ :

- หน่วยงานดำเนินโครงการหรือกิจกรรมบริการวิชาการร่วมกับเครือข่าย ดังนี้
 - ทำความร่วมมือการมีส่วนร่วมของภาคีเครือข่ายเพื่อการวิจัยและบริการวิชาการ
 - จัดกิจกรรมบริการวิชาการตามความร่วมมือการมีส่วนร่วมข้างต้น ที่มีความสอดคล้องกับเป้าหมายการพัฒนาที่ยั่งยืน (SDGs)
 - รายงานผลการดำเนินงานร่วมกับเครือข่าย ในรูปแบบเอกสารสรุปผลการดำเนินงาน One Page
 - จัดทำสรุปผลการดำเนินงาน
- หน่วยงานรายงานผลการดำเนินงานผ่านแบบรายงานผลการดำเนินงานบริการวิชาการ 2568 - GGS ตามที่สถาบันวิจัยและพัฒนากำหนด



ยุทธศาสตร์ที่ 3

สร้างผลงานวิชาการ งานวิจัย และนวัตกรรมระดับชาติและระดับนานาชาติ
สู่การพัฒนาสังคมอย่างยั่งยืน

ตัวชี้วัดตามแผนปฏิบัติการ

3.3.1 จำนวนกรณีศึกษาที่สอดคล้องกับเป้าหมายการพัฒนาที่ยั่งยืน (SDGs)

คำเป้าหมาย :

- จำนวนกรณีศึกษาที่สอดคล้องกับเป้าหมายการพัฒนาที่ยั่งยืน (SDGs) : ไม่น้อยกว่า 4 เรื่อง

(หมายเหตุ : หน่วยงานสามารถรายงานผลได้อย่างต่อเนื่องทั้งปีงบประมาณ)



SDGs
SSRU

วิธีดำเนินการ :

- หน่วยงานดำเนินกิจกรรมต่าง ๆ ไม่ว่าจะเป็นการวิจัย บริการวิชาการ และการเรียนการสอน หรือกิจกรรมอื่น ๆ ที่สอดคล้องกับเป้าหมายการพัฒนาที่ยั่งยืน (SDGs) 17 เป้าหมายขององค์การสหประชาชาติ
- ระบุรายละเอียดตามองค์ประกอบต่อไปนี้ให้ครบถ้วน
 - ส่วนหัวข้อข่าวประชาสัมพันธ์
 - ส่วนเนื้อหา : ระบุรายละเอียดใครทำอะไร? เมื่อไหร่? ที่ไหน? มีวัตถุประสงค์การดำเนินกิจกรรมอย่างไร?
 - ส่วนความสอดคล้อง : ระบุรายละเอียดความสอดคล้องของกิจกรรมกับเป้าหมาย SDGs เป้าหมายใด? และสอดคล้องอย่างไร?
 - Hashtag เพื่อการค้นหาและการรวบรวมหมวดหมู่ของข่าวประชาสัมพันธ์
#SDG_SSRU #SSRU #มหาวิทยาลัยราชภัฏสวนสุนันทา
- เผยแพร่ข่าวกิจกรรมลงเว็บไซต์ของหน่วยงาน เช่น เว็บไซต์ทางการของหน่วยงาน เพจเฟซบุ๊กของหน่วยงาน
- รายงานข้อมูลเข้า Google Form ที่ลิงก์ : https://bit.ly/SSRU_SDGsCaseStudies2025

กรณีรายงานข้อมูลไม่ครบถ้วนตามองค์ประกอบข้างต้น สถาบันวิจัยและพัฒนาจะแจ้งข้อมูลการแก้ไขแบ่งเป็น 2 ส่วน ได้แก่

- หน่วยงานสนับสนุนการศึกษา (วิทยาเขต/สำนัก/กอง/ศูนย์การศึกษาจังหวัดระนอง)
ที่ลิงก์ : https://bit.ly/GGS_SSRU_ResultSDGsCaseStudies2025
 - ที่ Sheet : แจ้งรายละเอียดการแก้ไขแผนปฏิบัติการ3.3.1
- หน่วยงานจัดการศึกษา (คณะ/วิทยาลัย/ศูนย์การศึกษาจังหวัดอุดรธานี)
ที่ลิงก์ : https://bit.ly/GGS_AS_SSRU2568
 - ที่ Sheet : แจ้งรายละเอียดการแก้ไขแผนปฏิบัติการ3.3.1

ฝ่ายบริหารจัดการทรัพยากรสินทางปัญญา และบ่มเพาะวิสาหกิจ



อาจารย์อติตยา บัวศรี

รองผู้อำนวยการฝ่ายบริหารจัดการทรัพยากรสิน
ทางปัญญาและบ่มเพาะวิสาหกิจ



นางสาววราภรณ์ ศรีบัวแก้ว

(จีน)



02-1601344 ต่อ 13



นางสาวปัญชลิกา ตะเคียนราม

(นุ่น)



02-1601344 ต่อ 18

กิจกรรมสนับสนุนการบริหารจัดการ ทรัพยากรทางปัญญาและบ่มเพาะวิสาหกิจ



งานด้านทรัพยากร ทางปัญญา

- ให้คำปรึกษาด้านทรัพยากรทางปัญญา
- จัดเตรียมข้อมูลและอำนวยความสะดวกด้านทรัพยากรทางปัญญาให้กับนักวิจัย
- การประเมินมูลค่าและการเจรจาทางธุรกิจด้านทรัพยากรทางปัญญา
- ให้บริการด้านการบริหารจัดการทรัพยากรทางปัญญา



งานบ่มเพาะ วิสาหกิจ

- การพัฒนาและบ่มเพาะนักศึกษาให้เป็นผู้ประกอบการ(Start-Up)/ เจ้าของกิจการ/ MSME
- ให้คำแนะนำปรึกษาการจดทะเบียนพาณิชย์แก่นักศึกษา
- ให้คำแนะนำปรึกษาด้านการจัดตั้งธุรกิจ



ต่อยอดผลงานวิจัย และนวัตกรรม สู่เชิงพาณิชย์

- นำผลงานวิจัยและนวัตกรรมถ่ายทอดสู่ชุมชนและเชิงพาณิชย์
- นำผลผลิตจากงานวิจัย นวัตกรรมจัดแสดงนิทรรศการและจำหน่ายในหน่วยงานภาครัฐและเอกชน
- นำผลงานวิจัย/ นวัตกรรม และสิทธิบัตรสู่การเจรจาทางธุรกิจ



สนับสนุนด้าน งบประมาณ

- งบประมาณสนับสนุนทุนการพัฒนาและต่อยอดงานวิจัยเพื่อการใช้ประโยชน์เชิงพาณิชย์
- งบประมาณสนับสนุนทุนวิจัยนักศึกษาวิศวกรสังคม

แนวทางการผลักดันและส่งเสริมด้านบริหารจัดการ ทรัพยากรสินทางปัญญาและบ่มเพาะวิสาหกิจ



ด้านพัฒนาศักยภาพ นักวิจัย

- 1.โครงการพัฒนาการนำผลงานวิจัย นวัตกรรมหรืองานสร้างสรรค์ไปใช้ประโยชน์เชิงพาณิชย์
- 2.โครงการส่งเสริมการเผยแพร่/ประกวดผลงานวิชาการสู่เวทีระดับชาติหรือระดับนานาชาติ
- 3.โครงการส่งเสริมการจดอนุสิทธิบัตรหรือสิทธิบัตรระดับชาติและนานาชาติ



ด้านการพัฒนานักศึกษา ให้เป็นผู้ประกอบการ

- 1.โครงการคลินิกที่ปรึกษาทางด้านธุรกิจ (BusinessGuide) เพื่อพัฒนานักศึกษาสู่การเป็นผู้ประกอบการรายใหม่ Start-up/เจ้าของกิจการ /MSMEs (Model TD Connect)
2. โครงการฝึกอบรมการเขียนแผนธุรกิจและ Business Model Canvas ฯ
- 3.โครงการฝึกอบรมทักษะด้านการตลาดออนไลน์และการสร้างร้านออนไลน์เพื่อเพิ่มยอดขาย
4. โครงการฝึกอบรมเทคนิคการนำเสนอธุรกิจ(Pitch deck) ให้น่าสนใจเพื่อขอรับการสนับสนุนทุน

ตัวชี้วัดตามแผนปฏิบัติการ/
แผนงานประจำ ปีงบประมาณ
พ.ศ. 2568 ด้านการบริหาร
จัดการทรัพยากรสินทางปัญญา
และบ่มเพาะวิสาหกิจ

ตัวชี้วัด 1.1.6 จำนวนนักศึกษาที่เป็นผู้ประกอบการรายใหม่ (Start-Up)/ เจ้าของกิจการ/ MSME

ตัวชี้วัด 2.3.1 จำนวนผลงานที่ยื่นจดอนุสิทธิบัตร/สิทธิบัตรระดับชาติ
หรือนานาชาติ

ตัวชี้วัด 3.1.1 มูลค่าเพิ่มทางด้านเศรษฐกิจที่เกิดจากการนำผลงานวิจัย
นวัตกรรม งานสร้างสรรค์และสิ่งประดิษฐ์ไปใช้ประโยชน์เชิงพาณิชย์

ตัวชี้วัด 3.1.3 จำนวนผลงานวิจัย นวัตกรรมหรืองานสิทธิบัตรที่นำไป
ใช้ประโยชน์เชิงพาณิชย์

ตัวชี้วัด 3.6.1 จำนวนงานวิจัย งานสร้างสรรค์ นวัตกรรมและสิ่ง
ประดิษฐ์ ที่ได้รับรางวัลระดับชาติ

ตัวชี้วัด 3.6.2 จำนวนงานวิจัย งานสร้างสรรค์ นวัตกรรมและสิ่ง
ประดิษฐ์ ที่ได้รับรางวัลระดับนานาชาติ

ข้อมูลเวทีประกวดผลงานระดับนานาชาติ ประจำปี 2568 สำนักงานการวิจัยแห่งชาติ (วช.)

ลำดับ	ชื่อเวทีระดับนานาชาติ	ประเทศที่จัดแสดงผลงาน	วันที่จัดแสดงผลงาน	วันที่นักวิจัยส่งเอกสารมาให้ สวพ.	วันที่ส่งเอกสารให้ วช.	ค่าลงทะเบียนผลงาน (ประมาณ)	หมายเหตุ
1	The 50th International Exhibition of Inventions Geneva	ณ นครเจนีวา สมาพันธรัฐสวิส	9 - 13 เมษายน 2568	25 พฤศจิกายน 2567	19 ธันวาคม 2567	22,000 บาท/ผลงาน	
2	The 36th International Invention, Innovation & Technology Exhibition (ITEX 2025)	ณ กรุงเทพมหานคร สหพันธรัฐมาเลเซีย	29 - 31 พฤษภาคม 2568	20 ธันวาคม 2567	16 มกราคม 2568	8,000 บาท/ผลงาน	
3	The 17th International Inventions and Innovations Show (INTARG® 2025)	ณ เมืองคาโตไวซ์ โปแลนด์	3 - 5 มิถุนายน 2568	20 ธันวาคม 2567	16 มกราคม 2568	20,000 บาท/ผลงาน	(เหมาะสำหรับผู้ถือหนังสือเดินทางราชการ หรือมี VISA แล้วเท่านั้น)
4	The 8th China (Shanghai) International Invention & Innovation Expo 2025	ณ นครเซี่ยงไฮ้ สาธารณรัฐประชาชนจีน	ช่วงเดือน มิถุนายน 2568	20 ธันวาคม 2567	16 มกราคม 2568	20,000 บาท/ผลงาน	

ข้อมูลเวทีประกวดผลงานระดับนานาชาติ ประจำปี 2568 สำนักงานการวิจัยแห่งชาติ (วช.)



ลำดับ	ชื่อเวทีระดับนานาชาติ	ประเทศที่จัดแสดงผลงาน	วันที่จัดแสดงผลงาน	วันที่นักวิจัยส่งเอกสารมาให้ สวพ.	วันที่ส่งเอกสารให้ วช.	ค่าลงทะเบียนผลงาน (ประมาณ)	หมายเหตุ
5	2025 Japan Design, Idea and Invention Expo (JDIE 2025)	ณ กรุงโตเกียว ประเทศญี่ปุ่น	ช่วงเดือนกรกฎาคม 2568	5 เมษายน 2567	24 เมษายน 2568	20,000 บาท/ผลงาน	เป็นเวทีการประกวดที่เหมาะสมสำหรับเยาวชน
6	WorldInvent Singapore 2025 (WoSG)	ณ สาธารณรัฐสิงคโปร์	อยู่ระหว่าง วช.ประสาน	อยู่ระหว่าง วช.ประสาน	อยู่ระหว่าง วช.ประสาน	อยู่ระหว่าง วช.ประสาน	จำกัดสมาชิก 5 ท่าน/ผลงาน เท่านั้น!!
7	Indonesia Inventors Day 2024 (IID 2025)	ณ บาหลี สาธารณรัฐอินโดนีเซีย	อยู่ระหว่าง วช.ประสาน	อยู่ระหว่าง วช.ประสาน	อยู่ระหว่าง วช.ประสาน	อยู่ระหว่าง วช.ประสาน	จำกัดสมาชิก 7 ท่าน/ผลงาน เท่านั้น!!

ฝ่ายแผนงานและประกันคุณภาพ



ผู้ช่วยศาสตราจารย์ ดร. ยุกรนา สุดเจริญ

รองผู้อำนวยการฝ่ายบริหาร



นายฉัตรไชย ดิศฐ์เจริญ (บอส)

ติดต่อ 02-160-1343 ต่อ 19



นางสาววรรณมล แสนทวีสูง (หมวย)

ติดต่อ 02-160-1343 ต่อ 24



นางสาวกนกพร เล็กชุง (นีน)

ติดต่อ 02-160-1343 ต่อ 20



นางสาวอินทิรา เพียรสูง (ก๊วง)

ติดต่อ 02-160-1343 ต่อ 21

ขั้นตอนการยื่นขอ จริยธรรมการวิจัย



1

ดาวโหลดเอกสาร

ผู้วิจัยดาวโหลดเอกสารได้ดังนี้
เว็บไซต์ “สถาบันวิจัยและพัฒนา”

▼
ดาวนโหลดเอกสาร

▼
เอกสารประกอบการทำจริยธรรม

- ▼
- 1) แบบฟอร์มยื่นขอจริยธรรมฯ
 - 2) แบบฟอร์มใบชี้แจงอาสาสมัคร

2

กรอกข้อมูลและจัดส่ง

- กรอกข้อมูลในเอกสารหมายเลข 1 และ 2
- 1) แบบฟอร์มยื่นขอจริยธรรม
- 2) แบบฟอร์มใบชี้แจงอาสาสมัคร
- 3) แนบเอกสารใบประกาศนียบัตรการอบรมฯ
- 4) เครื่องมือการเก็บข้อมูล
- ส่งเอกสารที่ google from

3

ตรวจสอบและ คัดแยก

- เลขานุการตรวจสอบภายใน 3 วัน
- เลขานุการคัดแยกประเภทโครงการ
- เลขานุการจัดส่งให้คณะกรรมการพิจารณาภายใน 3 วัน

4

การชำระเงิน

- ผู้ช่วยเลขานุการจัดส่ง E-mail ตอบรับการยื่นขอการรับรอง พร้อมแจ้งผลคัดแยกประเภท โครงการ ระยะเวลาในการดำเนินการและช่องทางการชำระเงิน
- ผู้วิจัยชำระค่าธรรมเนียมและแนบหลักฐานการตอบกลับทาง E-mail ภายใน 3 วัน

5

คณะกรรมการพิจารณา และจัดประชุม

- Exemption** - ยกเว้นการพิจารณา ระยะเวลา 1-7 วัน (ออกใบรับรองได้ทันที)
- Expedited** - มีความเสี่ยงต่ำ ส่งให้ผู้ทรงคุณวุฒิพิจารณา มีระยะเวลา 45 วัน
- Full board** - มีความเสี่ยง ส่งให้ผู้ทรงคุณวุฒิพิจารณา และนำเข้าพิจารณาในที่ประชุมอีกครั้ง มีระยะเวลา 60 วัน

6

ออกใบรับรอง

- รอผลการพิจารณาและออกใบรับรองภายใน 7 วัน

7

แจ้งปิดโครงการ

- ดาวนโหลดเอกสารหมายเลข 3. ติดตามความคืบหน้า ต่ออายุ ปิดโครงการAP01.4-1.2 (ตามขั้นตอนที่ 1) แบ่งเป็น 2 กรณี คือ
- 1) เมื่อการดำเนินงานวิจัยแล้วเสร็จ ให้รายงานความก้าวหน้าและแจ้งปิดโครงการ
 - 2) เมื่อเกิดปัญหา ได้แก่
 - ปรับเปลี่ยนวิธีการวิจัย
 - ต่ออายุใบรับรอง เนื่องจากงานวิจัยไม่แล้วเสร็จ ตามระยะเวลาใบรับรอง (แจ้งก่อนหมดอายุ 60 วัน)
 - 3) มีเหตุไม่พึงประสงค์เกิดขึ้น ให้รายงานเหตุ (ภายใน 7 วัน หลังเกิดเหตุ) และโทรแจ้งคณะกรรมการฯ

เอกสารประกอบการทำจริยธรรม

แบบฟอร์มจริยธรรมในมนุษย์

รายการเอกสาร

	Download
1. แบบฟอร์มยื่นขอจริยธรรม AP 01.1 Ver.2024	Download
2. แบบฟอร์มใบชี้แจงอาสาสมัคร AP 01.2 Ver.2024	Download
3. เอกสารหมายเลข ติดตามความคืบหน้า ต่ออายุ ปิดโครงการAP01.4-1.2	Download
4. เอกสารแนวทางการปฏิบัติสำหรับโครงการวิจัยที่ได้รับการรับรอง	Download
5. คำสั่งแต่งตั้งคณะกรรมการจริยธรรมการวิจัยในมนุษย์	Download
6. คู่มือการยื่นขอจริยธรรมการวิจัยในมนุษย์	Download
7. ขั้นตอนการยื่นขอจริยธรรมการวิจัยในมนุษย์	Download

แบบฟอร์มจริยธรรมในสัตว์

รายการเอกสาร

	Download
1. IACUC-SSRU 1 รายการตรวจสอบแบบข้อเสนอโครงการที่มีการใช้สัตว์ทดลอง	Download
2. IACUC-SSRU 2 ร่างแบบฟอร์มขอใช้สัตว์ทดลอง	Download
3. IACUC-SSRU 6 แบบรายงานสรุปปิดโครงการ	Download
4. IACUC-SSRU 7 ร่างแบบคำขอเปลี่ยนแปลงโครงการที่ผ่านการรับรองแล้ว	Download
5. O21-2564 แต่งตั้งคณะกรรมการกำกับและส่งเสริม	Download
6. ขั้นตอนการขอรับการพิจารณาจากคณะกรรมการกำกับดูแลการดำเนินการต่อสัตว์	Download
7. มาตรฐานคณะกรรมการกำกับดูแลการเลี้ยงและใช้สัตว์ของสถาบัน	Download



ประกาศมหาวิทยาลัยราชภัฏสกลนคร

เรื่อง การขอจริยธรรมการวิจัยสำหรับวิทยานิพนธ์และการค้นคว้าอิสระของนักศึกษาระดับบัณฑิตศึกษา

เพื่อให้การขอจริยธรรมการวิจัยสำหรับวิทยานิพนธ์และการค้นคว้าอิสระของนักศึกษาระดับบัณฑิตศึกษา มหาวิทยาลัยราชภัฏสกลนคร เป็นไปด้วยความเรียบร้อย และมีมาตรฐานเดียวกับการดำเนินงานด้านวิจัยของมหาวิทยาลัย คณะกรรมการอำนวยการบัณฑิตวิทยาลัย ในคราวประชุมครั้งที่ ๔/๒๕๖๖ เมื่อวันที่ ๒๔ เมษายน ๒๕๖๖ จึงเห็นชอบให้ออกประกาศการขอจริยธรรมการวิจัย สำหรับวิทยานิพนธ์และการค้นคว้าอิสระของนักศึกษาระดับบัณฑิตศึกษา ดังนี้

ข้อ ๑ ประกาศนี้ เรียกว่า "การขอจริยธรรมการวิจัยสำหรับวิทยานิพนธ์และการค้นคว้าอิสระของนักศึกษาระดับบัณฑิตศึกษา"

ข้อ ๒ ประกาศนี้ให้ใช้บังคับกับนักศึกษาระดับบัณฑิตศึกษา ที่ยังไม่สอบเค้าโครงวิทยานิพนธ์ ตั้งแต่ภาคเรียนที่ ๓ ปีการศึกษา ๒๕๖๕ เป็นต้นไป

ข้อ ๓ ให้ยกเลิกประกาศมหาวิทยาลัยราชภัฏสกลนคร เรื่อง การขอจริยธรรมการวิจัย สำหรับวิทยานิพนธ์ของนักศึกษาระดับบัณฑิตศึกษา ฉบับลงวันที่ ๑๙ เมษายน ๒๕๖๕

ข้อ ๔ การขอจริยธรรมการวิจัยสำหรับวิทยานิพนธ์ของนักศึกษาระดับบัณฑิตศึกษา ให้ใช้แนวทางตามมาตรฐานการดำเนินงานคณะกรรมการจริยธรรมการวิจัย มหาวิทยาลัยราชภัฏสกลนคร

ข้อ ๕ นักศึกษาระดับบัณฑิตศึกษาที่จะขอจริยธรรมการวิจัย สำหรับวิทยานิพนธ์ ส่งเอกสารให้บัณฑิตวิทยาลัยรวบรวมและเสนอต่อสถาบันวิจัยและพัฒนาของมหาวิทยาลัยราชภัฏสกลนคร เพื่อดำเนินการตามแนวปฏิบัติและขั้นตอนการขอจริยธรรมการวิจัยที่มหาวิทยาลัยกำหนด

ข้อ ๖ เมื่อบัณฑิตวิทยาลัยได้รับผลการพิจารณาการขอจริยธรรมการวิจัย สำหรับวิทยานิพนธ์ จากสถาบันวิจัยและพัฒนาแล้ว จะแจ้งผลการพิจารณาผ่านเว็บไซต์และเพื่อใช้เป็นหลักฐานในการดำเนินการที่เกี่ยวข้องต่อไป

ข้อ ๗ จริยธรรมการวิจัยสำหรับการค้นคว้าอิสระของนักศึกษาระดับบัณฑิตศึกษา ให้นักศึกษาแนบหลักฐานการผ่านการอบรมหรือการสอบจริยธรรมการวิจัย ก่อนสอบป้องกันการค้นคว้าอิสระต่อบัณฑิตวิทยาลัย

ข้อ ๘ ทั้งนี้ หากนอกเหนือจากประกาศ ข้อ ๑-๗ ให้อยู่ในดุลยพินิจของอธิการบดี

ประกาศ ณ วันที่ ๘ พฤษภาคม ๒๕๖๖

(รศ.ดร.ชุติกานนท์ ศรีวิบูลย์)

อธิการบดี

08พ.ค.66 เวลา 10:31:15 Non-PKI Server Sign

Signature Code : OQAxA-DUARQ-AwADI-AOAA3

แนวทางการยื่นขอจริยธรรม สำหรับนักศึกษาระดับบัณฑิตศึกษา/นักศึกษาต่างชาติ

ข้อ ๔ การขอจริยธรรมการวิจัยสำหรับวิทยานิพนธ์ของนักศึกษาระดับบัณฑิตศึกษา ให้ใช้แนวทางตามมาตรฐานการดำเนินงานคณะกรรมการจริยธรรมการวิจัย มหาวิทยาลัยราชภัฏสกลนคร

ข้อ ๕ นักศึกษาระดับบัณฑิตศึกษาที่จะขอจริยธรรมการวิจัย สำหรับวิทยานิพนธ์ ส่งเอกสารให้บัณฑิตวิทยาลัยรวบรวมและเสนอต่อสถาบันวิจัยและพัฒนาของมหาวิทยาลัยราชภัฏสกลนคร เพื่อดำเนินการตามแนวปฏิบัติและขั้นตอนการขอจริยธรรมการวิจัยที่มหาวิทยาลัยกำหนด

ข้อ ๖ เมื่อบัณฑิตวิทยาลัยได้รับผลการพิจารณาการขอจริยธรรมการวิจัย สำหรับวิทยานิพนธ์ จากสถาบันวิจัยและพัฒนาแล้ว จะแจ้งผลการพิจารณาผ่านเว็บไซต์และเพื่อใช้เป็นหลักฐานในการดำเนินการที่เกี่ยวข้องต่อไป

ข้อ ๗ จริยธรรมการวิจัยสำหรับการค้นคว้าอิสระของนักศึกษาระดับบัณฑิตศึกษา ให้นักศึกษาแนบหลักฐานการผ่านการอบรมหรือการสอบจริยธรรมการวิจัย ก่อนสอบป้องกันการค้นคว้าอิสระต่อบัณฑิตวิทยาลัย

เอกสารในการยื่นขอฯ ของนักศึกษาระดับบัณฑิตศึกษา/นักศึกษาต่างชาติ

- แบบฟอร์มยื่นขอจริยธรรม AP 01.1 Ver.2024
- แบบฟอร์มใบชี้แจงอาสาสมัคร AP 01.2 Ver.2024
- ใบประกาศนียบัตรการอบรม (ที่ยังไม่หมดอายุ)
- แบบสอบถาม/แบบสัมภาษณ์
- ใบอนุมัติการสอบเค้าโครงวิทยานิพนธ์

**อัตราค่าธรรมเนียมการพิจารณาโครงการวิจัยที่เสนอขอรับรองจริยธรรมการวิจัยในมนุษย์
สาขาสังคมศาสตร์และพฤติกรรมศาสตร์**

ประเภทโครงการ	การยื่นขอรับการพิจารณาโครงการวิจัย (ต่อโครงการ)	การขอต่ออายุใบรับรองจริยธรรม การวิจัยในมนุษย์/การขอแก้ไข เพิ่มเติมโครงการวิจัย (Amendment) (ต่อครั้ง)
1. โครงการวิจัยของบุคลากรที่ได้รับทุนภายนอก	1,000 บาท	1,000 บาท
2. โครงการวิจัยของบุคลากรที่ได้รับทุนวิจัยมูลฐาน	1,000 บาท	1,000 บาท
3. โครงการวิจัยของบุคลากรที่ได้รับทุนภายในหรือทุนส่วนตัว	500 บาท	1,000 บาท
4. โครงการวิจัยของนักศึกษาต่างชาติ	500 บาท	1,000 บาท
5. โครงการวิจัยของนักศึกษาระดับบัณฑิตศึกษา	500 บาท	1,000 บาท
6. โครงการวิจัยของบุคคลภายนอก/องค์กรภายนอก	10,000 บาท	10,000 บาท
7. โครงการวิจัยของนักศึกษาระดับปริญญาตรี	ยกเว้นค่าธรรมเนียม	ยกเว้นค่าธรรมเนียม

อัตราค่าธรรมเนียมการพิจารณาโครงการวิจัยที่เสนอขอรับการพิจารณาจริยธรรมการวิจัยในสัตว์

ประเภทโครงการ	การยื่นขอรับการพิจารณาโครงการวิจัย (ต่อโครงการ)
1. โครงการวิจัยของบุคลากรที่ได้รับทุนภายนอก	1,000 บาท
2. โครงการวิจัยของบุคลากรที่ได้รับทุนวิจัยมูลฐาน	1,000 บาท
3. โครงการวิจัยของบุคลากรที่ได้รับทุนภายใน หรือทุนส่วนตัว	1,000 บาท
4. โครงการวิจัยของนักศึกษาระดับบัณฑิตศึกษา/นักศึกษาต่างชาติ	1,000 บาท

ขอให้นักวิจัยตรวจสอบก่อนยื่นขอใบรับรองจริยธรรมการวิจัยในมนุษย์

CHECKLIST

1

การขอรับรองจริยธรรมการวิจัยต้องขอก่อนเริ่มดำเนินการเก็บข้อมูล

2

นักวิจัยต้องผ่านการอบรมจริยธรรมการวิจัยในมนุษย์ หากผู้ร่วมเป็นนักศึกษาระดับปริญญาตรี ผู้ร่วมต้องได้รับการอบรมด้วย

3

นักวิจัยเตรียมเอกสารให้ครบถ้วนตามแบบฟอร์ม

4

แบบเสนอขอพิจารณาฯ ต้องลงนามในเอกสารให้ครบถ้วน



แบบประเมินเข้าร่วม

แบบประเมินวิจัยสัญจร “ประชุมชี้แจงแนวทางการดำเนินงานสถาบันวิจัยและพัฒนา
ประจำปีงบประมาณ 2568”
ระหว่างวันที่ 27 พฤศจิกายน 2567 และ 2, 12, 16 - 20 ธันวาคม 2567



สแกนที่นี่

<https://forms.gle/vZHR7C3HcL2gbsnj8>

ขอขอบพระคุณ

Thank you for attention



02-1601344-46 ต่อ 12-25



ird_ssru@ssru.ac.th



<http://www.ird.ssru.ac.th/en/home>



IRD Facebook



IRD Instagram



IRD Website



IRD Line@



IRD Twitter